

# Gminny Program Rewitalizacji Miasta Gorlice na lata 2016-2023

---

## Część diagnostyczna

Gorlice – Cieszyn, 2016 r.



## Spis treści

Spis treści .....	3
3. Analiza porównawcza .....	5
3.1 Analiza czynników społecznych .....	5
3.1.1 Dobór kryteriów delimitacji obszarów zdegradowanych – czynniki społeczne .....	5
3.1.2 Analiza GRID .....	6
3.1.3 Podsumowanie analizy czynników społecznych – wyznaczenie obszarów zdegradowanych .....	16
3.2 Analiza pozostałych czynników rozwojowych .....	17
3.2.1 Dobór jednostek statystycznych .....	17
3.2.2 Analiza sfery gospodarczej .....	18
3.2.3 Analiza sfery środowiskowej .....	21
3.2.4 Analiza sfery przestrzenno-funkcjonalnej .....	24
3.2.5 Analiza sfery technicznej .....	27
3.2.6 Podsumowanie .....	31
3.3 Wnioski i wyznaczenie obszaru rewitalizacji .....	34
4. Diagnoza pogłębiona obszaru rewitalizacji .....	36
4.1 Obszar Centrum .....	36
4.1.1 Charakterystyka i rys historyczny .....	36
4.1.2 Sfera społeczna .....	36
4.1.3 Sfera funkcjonalno-przestrzenna .....	39
4.1.4 Sfera gospodarcza .....	40
4.1.5 Sfera środowiskowa .....	41
4.1.6 Sfera techniczna .....	41
4.1.7 Potencjały obszaru Centrum .....	42
4.2 Obszar Glinik .....	44
4.2.1 Charakterystyka i rys historyczny .....	44
4.2.2 Sfera społeczna .....	44
4.2.3 Sfera funkcjonalno-przestrzenna .....	46

4.2.4 Sfera gospodarcza .....	47
4.2.5 Sfera środowiskowa .....	47
4.2.6 Sfera techniczna .....	48
4.2.7 Potencjały obszaru Glinik .....	48
Spis grafik .....	50
Spis tabel .....	50

### 3. Analiza porównawcza

#### 3.1 Analiza czynników społecznych

##### 3.1.1 Dobór kryteriów delimitacji obszarów zdegradowanych – czynniki społeczne

Kluczowa z punktu widzenia rewitalizacji sfera społeczna została poddana analizie, dzięki której wyprowadzono wskaźniki pokazujące kondycję poszczególnych jednostek statystycznych. Analiza dostępnych danych pozwoliła zdefiniować 7 czynników społecznych uznanych jako kryteria umożliwiające delimitację obszarów zdegradowanych w mieście Gorlice.

Tabela 1 Kryteria delimitacji obszarów zdegradowanych – czynniki społeczne

Wskaźnik	Opis	Uzasadnienie wyboru	
1	Liczba zarejestrowanych bezrobotnych na 100 mieszkańców	Wskaźnik skupiający się na ocenie sytuacji społeczności obszaru na lokalnym rynku pracy. Zmienna prezentowana w formie przeliczeniowej pokazującej liczbę osób bezrobotnych na 100 mieszkańców. Źródło danych: PUP	Wskaźnik pozwala ocenić poziom bezrobocia, które stanowi podstawowe źródło problemów o charakterze społecznym.
2	Liczba długotrwale bezrobotnych na 100 mieszkańców	Wskaźnik skupiający się na ocenie sytuacji społeczności obszaru na lokalnym rynku pracy uwzględniający grupę długotrwale bezrobotnych, czyli będącą w sytuacji szczególnej na rynku pracy. Zmienna prezentowana w formie przeliczeniowej na 100 mieszkańców. Źródło danych: PUP	Wskaźnik pozwala ocenić poziom bezrobocia długotrwałego (powyżej 2 lat), które stanowi podstawowe źródło problemów o charakterze społecznym.
3	Średnia liczba udzielonych świadczeń ogółem na 100 mieszkańców	Wskaźnik obrazujący potrzeby lokalnej społeczności w zakresie zinstytucjonalizowanej pomocy społecznej uwzględniający liczbę udzielonych świadczeń. Zmienna prezentowana w formie przeliczeniowej na 100 mieszkańców. Źródło danych: MOPS	Wskaźnik ten pozwala wstępnie ocenić jak duży odsetek lokalnej społeczności znajduje się w trudnej sytuacji materialnej wymagającej wsparcia
4	Średnia kwota udzielonych świadczeń ogółem na 100 mieszkańców	Wskaźnik obrazujący poziom finansowy udzielanej pomocy w zakresie zinstytucjonalizowanej pomocy społecznej uwzględniający średnią kwotę świadczeń. Zmienna prezentowana w formie przeliczeniowej na 100 mieszkańców. Źródło danych: MOPS	Wskaźnik ten pozwala wstępnie ocenić jak kształtują się kwoty wypłacanych świadczeń pomocowych, które stanowią istotny element gminnego budżetu.
5	Średnia liczba korzystających z zasiłków stałych na 100 mieszkańców	Wskaźnik obrazujący potrzeby lokalnej społeczności w zakresie zinstytucjonalizowanej pomocy społecznej uwzględniający liczbę osób, którym przyznawane są zasiłki stałe. Zmienna prezentowana w formie przeliczeniowej na 100 mieszkańców. Źródło danych: MOPS	Wskaźnik pozwala ocenić skalę długotrwałych działań pomocowych, których konieczność wynika z utrwalonej niskiej kondycji społecznej.
6	Udział liczby przestępstw na obszarze w liczbie przestępstw ogółem	Wskaźnik opisujący poziom bezpieczeństwa na danym obszarze, skupia się na prezentacji danych dotyczących poważnych naruszeń prawa. Zmienna prezentowana w formie przeliczeniowej pokazującej udział przestępstw na obszarze w liczbie przestępstw ogółem. Źródło danych: Komenda Powiatowa Policji	Wskaźnik ujawnia poziom odczuwanego bezpieczeństwa na danym terenie, co wpływa na jego wizerunek i potencjał społeczny terenu
7	Udział liczby wykroczeń na obszarze w liczbie wykroczeń ogółem	Wskaźnik opisujący poziom bezpieczeństwa na danym obszarze, skupia się na prezentacji danych dotyczących wykroczeń. Zmienna prezentowana w formie przeliczeniowej pokazującej udział przestępstw na obszarze w liczbie przestępstw ogółem. Źródło danych: Komenda Powiatowa Policji	Wskaźnik ujawnia poziom odczuwanego bezpieczeństwa na danym terenie, co wpływa na jego wizerunek i potencjał społeczny terenu

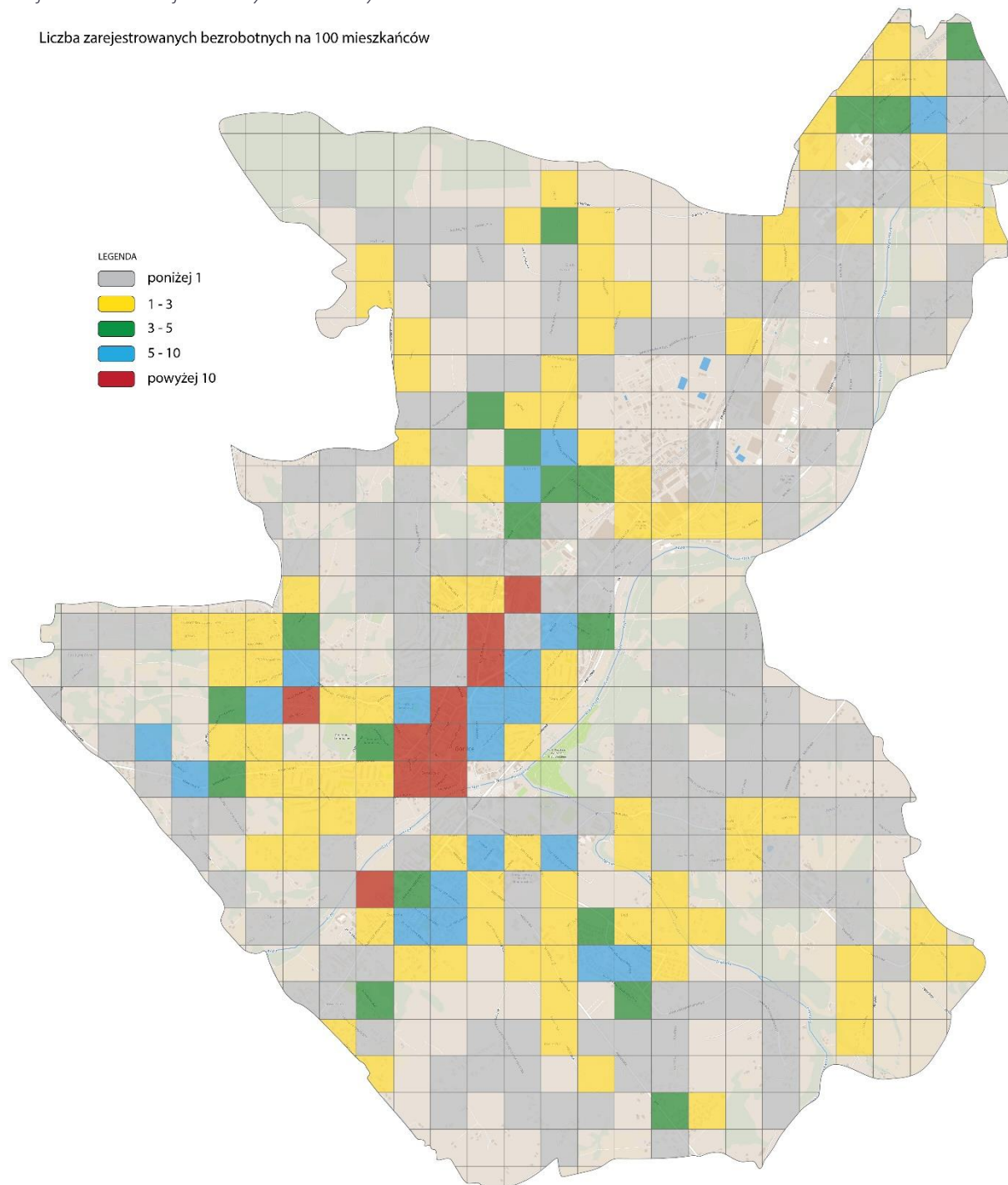
*Źródło: opracowanie własne*

### 3.1.2 Analiza GRID

Prezentacja przestrzennego rozkładu wskaźników ma istotne znaczenie dla delimitacji obszarów zdegradowanych, gdyż w warstwie opisowej nie zawsze czynnik kumulacji jest łatwy do zaprezentowania. Koncentracja zjawisk negatywnych występująca na danym obszarze nie zawsze obejmuje w całości ulice czy dzielnice, dlatego „mapowanie” wskaźników ułatwia obserwację nasilania się zjawiska i jego tendencji przestrzennych.

Wysoki poziom zdegradowania sfery społecznej danego obszaru stanowi podstawowy czynnik wskazujący konieczność działań rewitalizacyjnych. Kluczowym problemem w sferze społecznej jest bezrobocie, które implikuje niekorzystną sytuację materialną rodzin i niepożądane zachowania społeczne. W roku 2015 w Powiatowym Urzędzie Pracy w Gorlicach zarejestrowanych było 1 336 osób bezrobotnych, co stanowi 4,87% mieszkańców miasta. Poniższa grafika obrazuje rozkład przestrzenny wskaźnika: Liczba bezrobotnych w przeliczeniu na 100 mieszkańców. Największa liczba bezrobotnych (wartość wskaźnika powyżej 10 osób bezrobotnych na 100 mieszkańców), skupiona jest w centralnej części miasta, gdzie zlokalizowany jest Rynek oraz m.in. ulice: Garbarska, Nadbrzeżna, Krzywa, Strażacka, Kołłątaja, 3 Maja, Wróblewskiego, Stawiska, 11 Listopada, Bardiowska. Wskazane ulice stanowią jeden zwarty obszar kumulacji wysokiej wartości analizowanego wskaźnika.

Grafika 1 Liczba zarejestrowanych bezrobotnych na 100 mieszkańców

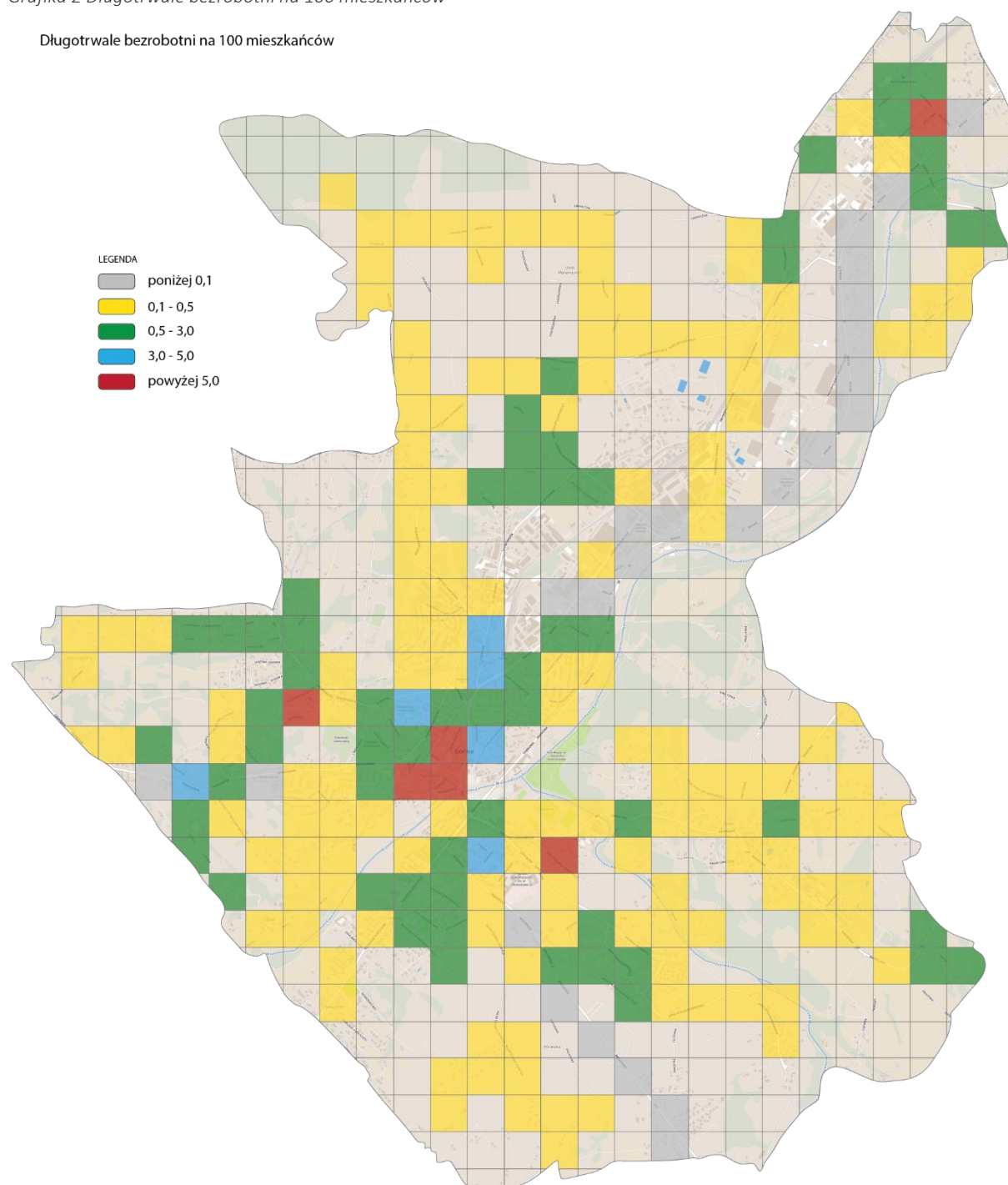


Źródło: opracowanie własne

Długotrwałe bezrobocie ma wpływ na ekonomiczną i psychospołeczną sferę życia człowieka bezrobotnego oraz jego rodziny. Jednym z pierwszych skutków utraty pracy jest obniżenie standardu życia rodziny, także wtedy, gdy otrzymywane są świadczenia częściowo kompensujące płacę. Zgodnie z danymi PUP, w roku 2015 w Gorlicach odnotowano 370 osób, które pozostawały bez zatrudnienia powyżej 2 lat, co stanowi 27,69% ogółu zarejestrowanych bezrobotnych. Długotrwałe bezrobocie

z wszystkimi jego konsekwencjami należy do grupy wiodących problemów społecznych. Poniższa grafika przedstawia rozkład przestrzenny wskaźnika: Długotrwanie bezrobotni na 100 mieszkańców. Najwyższa wartość wskaźnika, powyżej 5 osób długotrwanie bezrobotnych na 100 mieszkańców skupiona jest w centralnej części miasta Gorlice, w okolicach ulic: Nadbrzeżnej, Garbarskiej, Wróblewskiego, 3 Maja, Krzywej, Strażackiej i Rynku. Obszar ten rozciąga się w kierunku zachodnim i północno-wschodnim, osiągając wprawdzie nieco niższe wartości wskaźnika, ale wciąż niepokojące.

Grafika 2 Długotrwanie bezrobotni na 100 mieszkańców



Źródło: opracowanie własne

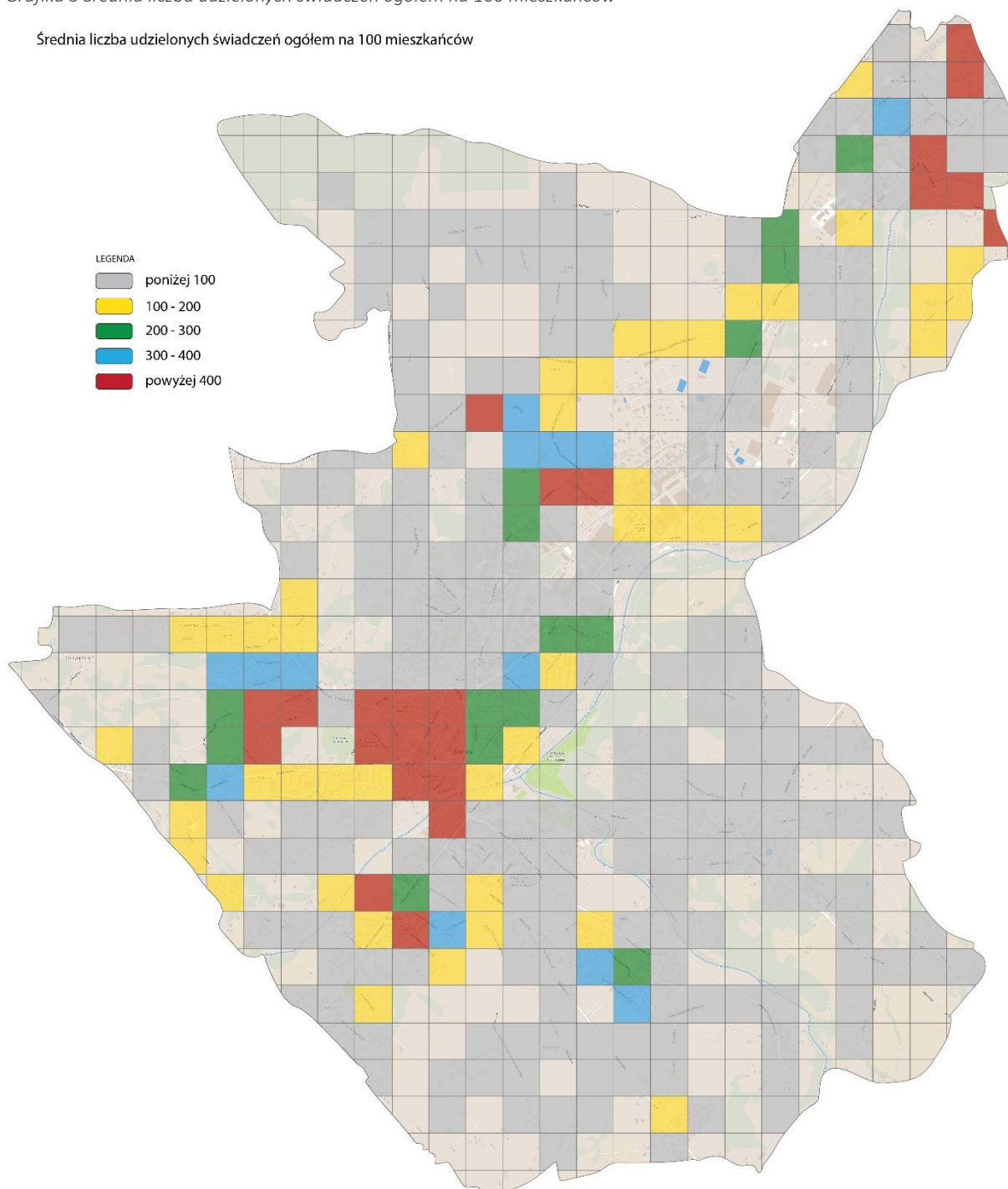


Osoby będące klientami pomocy społecznej, świadczonej w mieście Gorlice przez Miejski Ośrodek Pomocy Społecznej znajdują się w trudnej sytuacji życiowej. Właśnie tę grupę uznaje się za kluczową z punktu widzenia rewitalizacji, która ma mieć głównie wymiar społeczny. Kluczowym dla potrzeb delimitacji obszarów kryzysowych jest ocena czy ogniska kryzysu obejmują większe, zwarte fragmenty miasta. Obszary takie w pierwszej kolejności wskazane powinny być do objęcia monitoringiem i podjęcia działań zaradczych.

Rozkład przestrzenny wskaźnika: Średnia liczba udzielonych świadczeń ogółem na 100 mieszkańców, zaprezentowany na poniższej grafice ujawnia, że najwięcej świadczeń udzielanych jest mieszkańcom obszaru, gdzie zlokalizowane są m.in. ulice: Nadbrzeźna, Blich, Garbarska, Krzywa, Strażacka, Wróblewskiego, 3 Maja, Kołtątaja, Karwacjanów, Cmentarna, Stróżowska, Stawiska oraz Rynek. Obszar ten stanowi zwarte centrum miasta Gorlice. Ponadto wysokie wartości analizowanego wskaźnika obserwuje się na zachód od ścisłego centrum, w okolicach ulic Michny, Milenijnej, Partyzantów, a także w kierunku południowym: okolice ulic Broniewskiego i Orzeszkowej oraz na północno-wschodnim krańcu miasta w okolicach skrzyżowania ulic Zakole i Bieckiej. Jednak przestrzennie obszary te obejmują znacznie mniejszą liczbę jednostek statystycznych (GRID), więc nie mamy tam do czynienia z dużym rozlewem przestrzennym zjawiska.

Grafika 3 Średnia liczba udzielonych świadczeń ogółem na 100 mieszkańców

Średnia liczba udzielonych świadczeń ogółem na 100 mieszkańców



Źródło: opracowanie własne

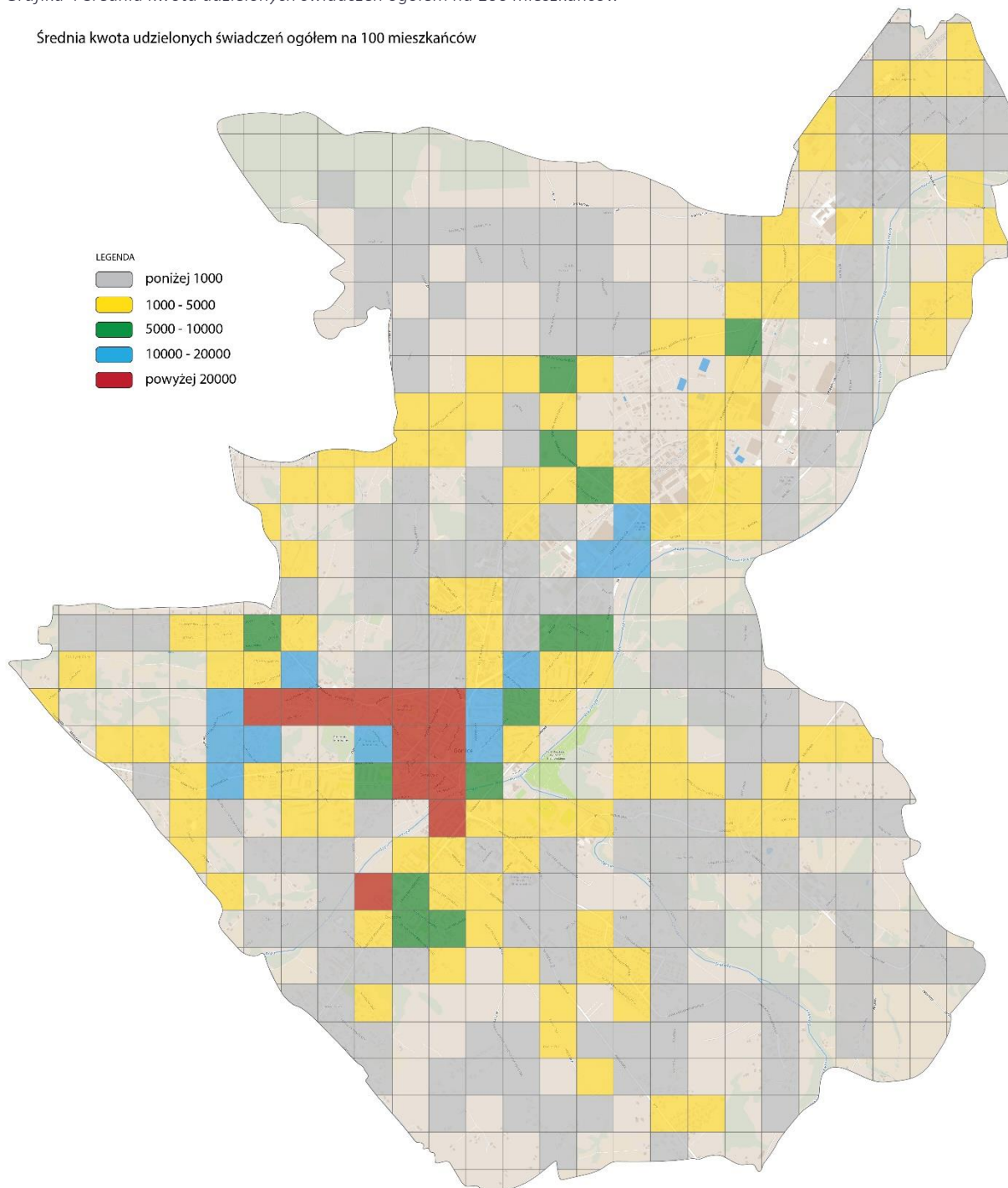
Rozkład przestrzenny wskaźnika: Średnia kwota udzielonych świadczeń ogółem na 100 mieszkańców, obrazującego poziom finansowy udzielanej pomocy w mieście Gorlice prezentuje poniższa grafika. W dużym stopniu wartości wskaźnika determinowane są liczbą udzielonych świadczeń, dlatego obszarem, gdzie są one najwyższe znowu jest rejon Rynku i ulic: Nadbrzeżnej, Garbarskiej, Krzywej, Strażackiej, Wróblewskiego, 3 Maja, Kołtątaja, Stawiska, Stróżowskiej, Milenijnej, Michny. Obszar przestrzennie objęty najwyższą wartością analizowanego wskaźnika jest zwarty. Nieco niższą wartość

wskaźnika obserwuje się na terenie przyległym od strony wschodniej - w okolicach ulicy Karwacjanów oraz od strony zachodniej w obszarze ulic Ogrodowej i Krasińskiego.

Na terenie miasta obserwuje się także pojedyncze jednostki statystyczne (GRID) o wysokich wartościach wskaźnika, jednak nie są to obszary zwarte i nie charakteryzują się przestrzennym rozlewem zjawiska.

Grafika 4 Średnia kwota udzielonych świadczeń ogółem na 100 mieszkańców

Średnia kwota udzielonych świadczeń ogółem na 100 mieszkańców

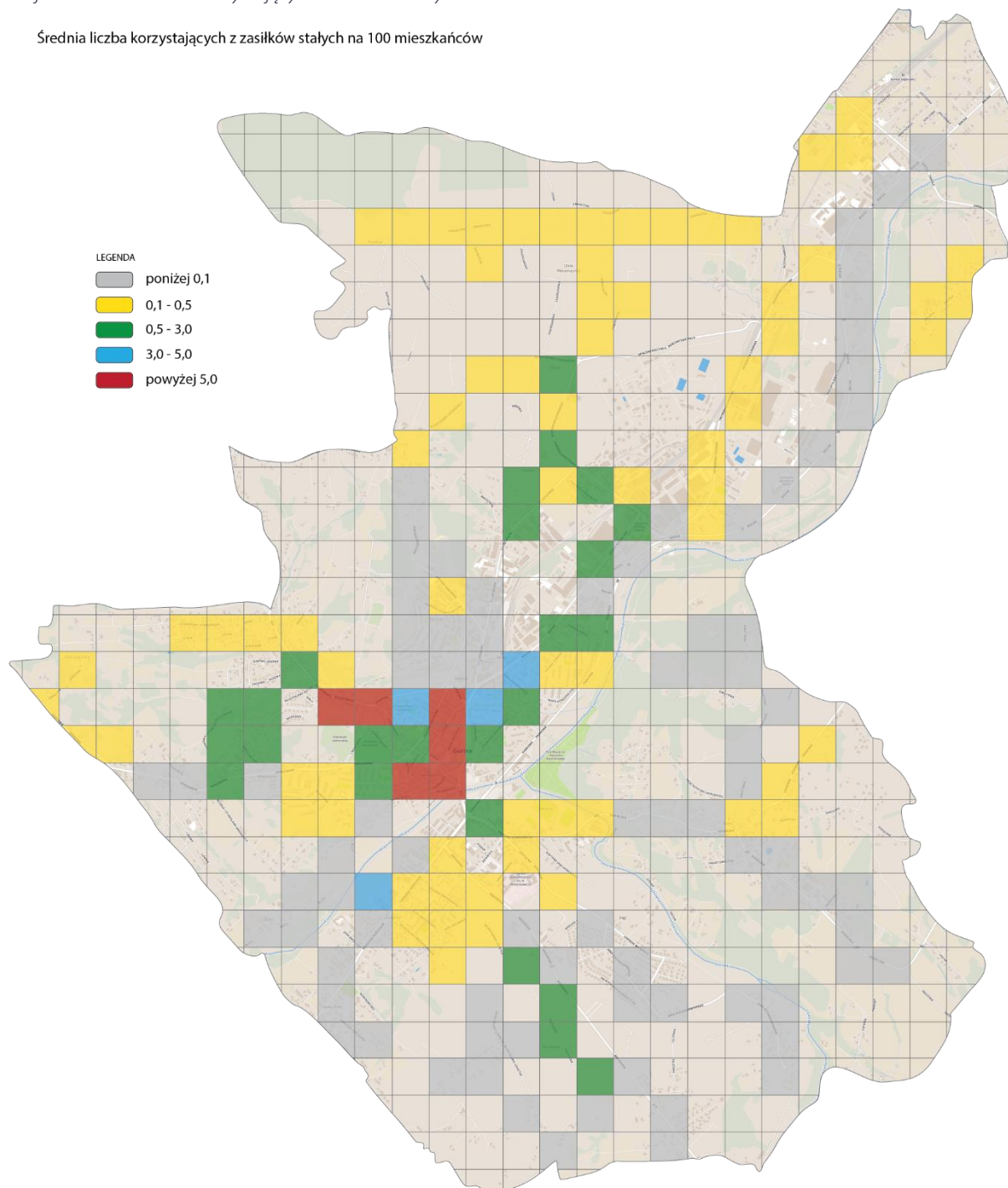


Źródło: opracowanie własne

Decyzje MOPS o przyznaniu zasiłków stałych podyktowane są ustawowymi progami dochodowymi, jednak sam fakt ich przyznawania i długotrwała forma ujawniają niekorzystną sytuację w kontekście jakości życia społeczności korzystającej z tej formy pomocy. Poniżej przedstawiono rozkład przestrzenny wskaźnika: Średnia liczba korzystających z zasiłków stałych na 100 mieszkańców. Analiza ujawnia, że problem skoncentrowany jest analogicznie do wcześniej omawianych wskaźników, w okolicach ulic: Nadbrzeżnej, Garbarskiej, Wróblewskiego, 3 Maja, Kołłątaja, Stawiska, Krzywej, Strażackiej i Rynku. Jest to centralna część miasta Gorlice. Zjawisko ma tendencję do rozlewania się i nieco niższe, jednak niepokojące wartości wskaźnika obserwuje się w okolicach ulic: Krasieńskiego, Ogrodowej, Konopnickiej, Karwacjanów i Cmentarnej.

Grafika 5 Średnia liczba korzystających z zasiłków stałych na 100 mieszkańców

Średnia liczba korzystających z zasiłków stałych na 100 mieszkańców

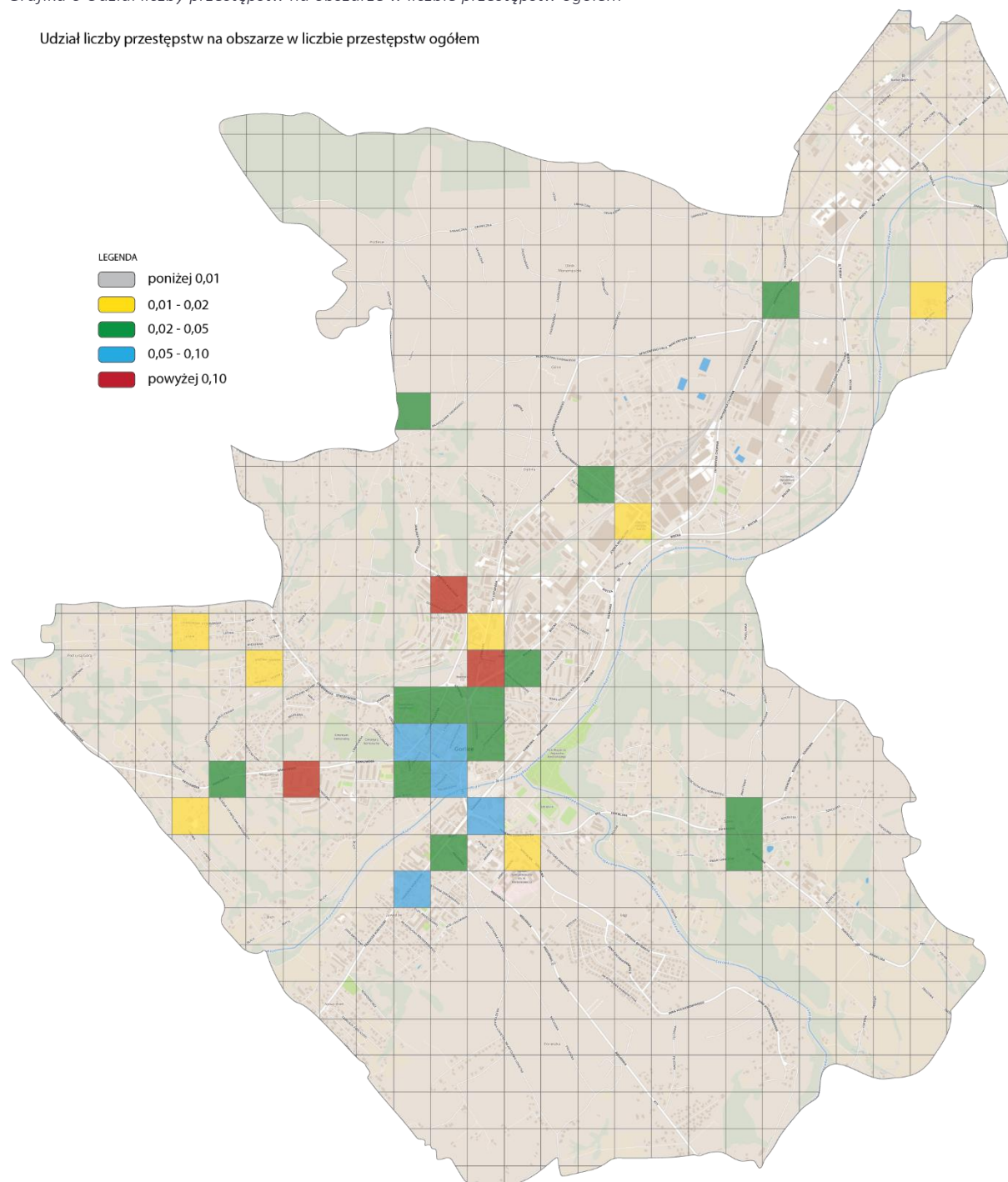


Źródło: opracowanie własne

Wskaźnik: Udział liczby przestępstw na obszarze w liczbie przestępstw ogółem ujawnia poziom zagrożenia przestępczością na danym terenie. Na podstawie danych Komendy Powiatowej Policji, wśród czynów przestępczych odnotowanych w Gorlicach, najczęściej pojawiają się kradzieże, kradzieże z włamaniem i rozboje oraz bójki. Na terenie całego miasta najwyższe wartości wskaźnika pojawiają się sporadycznie. Jednak w kontekście analizowanych wcześniej wskaźników duże znaczenie ma

odnotowanie najwyższego poziomu przestępczości w rejonie ulicy 11 Listopada od skrzyżowania z ulicą Biecką. Koncentracja zjawiska przestępczości o nieco niższej, jednak zwracającej uwagę wartości, która obejmuje większy i zwarty teren zlokalizowana jest w okolicach ulic: Nadbrzeżnej, Garbarskiej, Wróblewskiego, 3 Maja, Kołłątaja, Stróżowskiej i Rynku.

Grafika 6 Udział liczby przestępstw na obszarze w liczbie przestępstw ogółem



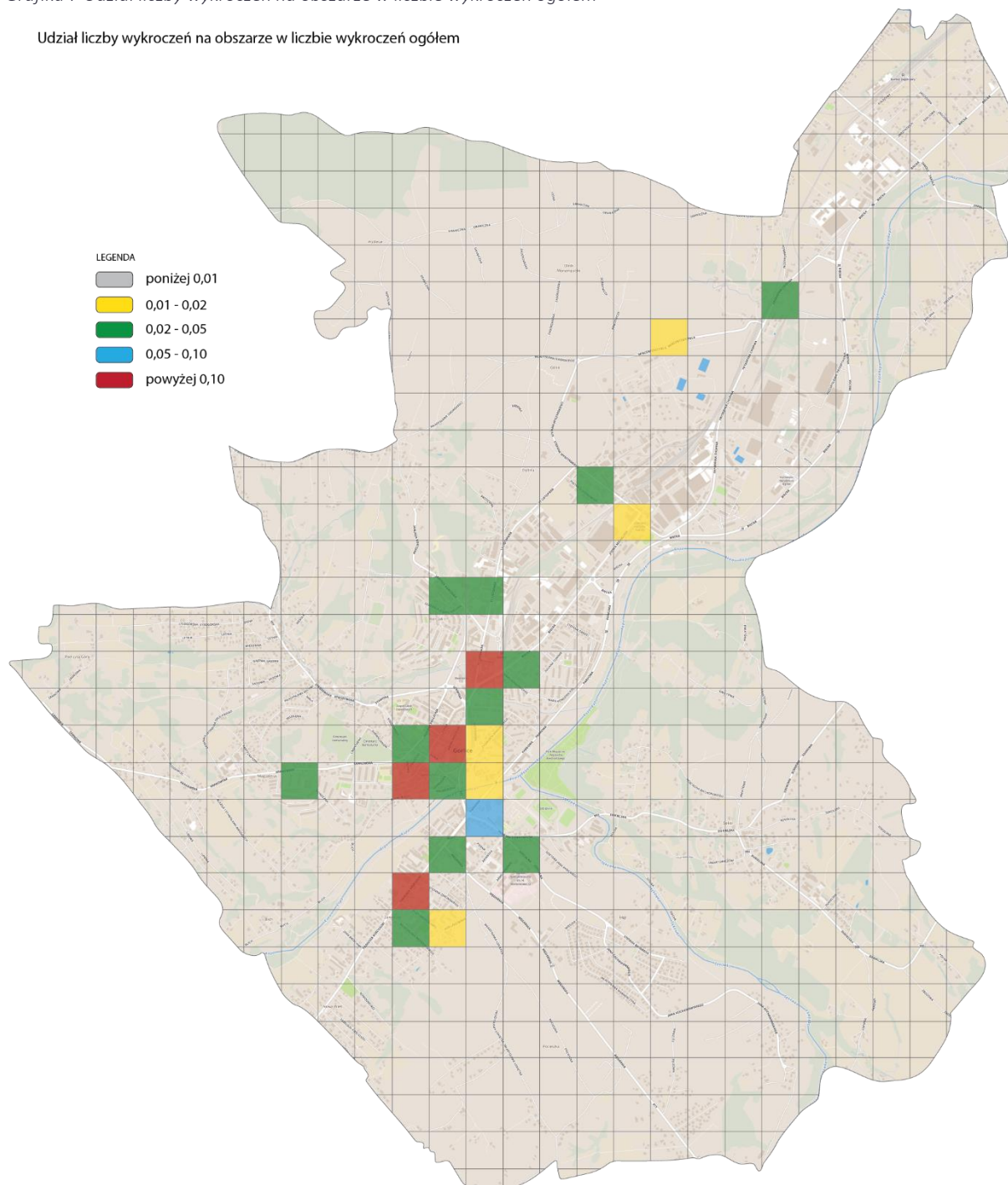
Źródło: opracowanie własne

Odczuwany przez społeczność Gorlic poziom bezpieczeństwa uzależniony jest także od liczby wykroczeń, jakie odnotowuje się na terenie miasta. Wykroczenia pojawiają się częściej na terenie miasta

niż przestępstwa, a ich największe nasilenie lokalizuje się w centrum Gorlic, w rejonie ulic: Wróblewskiego, 3 Maja, Krzywej, Rynku, a także w okolicach zbiegu ulic 11 Listopada i Bieckiej. Nieco niższa wartość wskaźnika, jednak nie zmniejszająca poczucia zagrożenia mieszkańców, odnotowana została w okolicach ulic: Nadbrzeżnej, Garbarskiej, Strażackiej, Kołtątaja, Konopnickiej.

Grafika 7 Udział liczby wykroczeń na obszarze w liczbie wykroczeń ogółem

Udział liczby wykroczeń na obszarze w liczbie wykroczeń ogółem



Źródło: opracowanie własne

### 3.1.3 Podsumowanie analizy czynników społecznych – wyznaczenie obszarów zdegradowanych

Analiza sfery społecznej określonego obszaru, z punktu widzenia rewitalizacji uwzględnia zasadnicze problemy jakie dotyczą społeczność i które mają wpływ na jej niski status społeczny, ubóstwo, bezrobocie, konieczność korzystania ze świadczeń pomocy społecznej, zachowania niepożądane społecznie, często implikujące niski poziom bezpieczeństwa.

Powyższa analiza czynników ukazujących kondycję społeczną miasta Gorlice w podziale na jednostki statystyczne (GRID) ukazuje, gdzie przestrzennie koncentrują się zjawiska kryzysowe. Wybrane do analizy wskaźniki, omówione i zaprezentowane na mapach, jednoznacznie wskazują tereny w mieście Gorlice, których kondycja społeczna jest niska, co oznacza, że zamieszkująca je społeczność już dotknięta jest wykluczeniem społecznym, a na pewno jest tym zjawiskiem zagrożona. Poniżej zestawiono zmienne z zakresu sfery społecznej oraz obszary, gdzie zlokalizowano występowanie najwyższej wartości wskaźników obrazujących degradację społeczną terenów.

Tabela 2 Obszary występowania negatywnych zjawisk społecznych w mieście Gorlice

Wskaźnik	Obszary występowania wysokich wartości wskaźnika
1 Liczba zarejestrowanych bezrobotnych na 100 mieszkańców	Rejon ulic: Garbarskiej, Nadbrzeżnej, Krzywej, Strażackiej, Kołtątaja, 3 Maja, Wróblewskiego, Stawiska, 11 Listopada, Bardiowskiej oraz Rynek.
2 Liczba długotrwale bezrobotnych na 100 mieszkańców	Rejon ulic: Nadbrzeżnej, Garbarskiej, Wróblewskiego, 3 Maja, Krzywej, Strażackiej i Rynek
3 Średnia liczba udzielonych świadczeń ogółem na 100 mieszkańców	Rejon ulic: Nadbrzeżnej, Blich, Garbarskiej, Krzywej, Strażackiej, Wróblewskiego, 3 Maja, Kołtątaja, Karwacjanów, Cmentarnej, Stróżowskiej, Stawiska oraz Rynek.
4 Średnia kwota udzielonych świadczeń ogółem na 100 mieszkańców	Rejon ulic: Nadbrzeżnej, Garbarskiej, Krzywej, Strażackiej, Wróblewskiego, 3 Maja, Kołtątaja, Stawiska, Stróżowskiej, Milenijnej, Michny oraz Rynek.
5 Średnia liczba korzystających z zasiłków stałych na 100 mieszkańców	Rejon ulic: Nadbrzeżnej, Garbarskiej, Wróblewskiego, 3 Maja, Kołtątaja, Stawiska, Krzywej, Strażackiej i Rynek.
6 Udział liczby przestępstw na obszarze w liczbie przestępstw ogółem	ulic: Nadbrzeżnej, Garbarskiej, Wróblewskiego, 3 Maja, Kołtątaja, Stróżowskiej i Rynku
7 Udział liczby wykroczeń na obszarze w liczbie wykroczeń ogółem	Rejon ulic: Wróblewskiego, 3 Maja, Krzywej, 11 Listopada, Bieckiej, Nadbrzeżnej, Garbarskiej, Strażackiej, Kołtątaja, Konopnickiej oraz Rynek.

Źródło: opracowanie własne

Analiza czynników społecznych determinujących konieczność podjęcia działań rewitalizacyjnych pokazuje, że terenami szczególnie problemowymi, gdzie koncentrują się negatywne zjawiska społeczne i występuje tam zagrożenie ich nasilania się i rozprzestrzeniania, są rejony centralne miasta i rejony usytuowane w kierunku północno-wschodnim od centrum Gorlic. Społeczność tam zamieszkująca szczególnie dotknięta jest problemem bezrobocia i w konsekwencji koniecznością korzystania z pomocy świadczonej przez Miejski Ośrodek Pomocy Społecznej w Gorlicach. Ponadto obszary te charakteryzuje wysoki poziom przestępczości i popełnianych wykroczeń, co również determinuje jakość życia i wizerunek tych terenów.



Ponieważ czynniki społeczne ulokowane są przestrzennie, a określone rejony ulic zdeterminowane są funkcjonalnie (co wykazuje analiza tych czynników przedstawiona w kolejnych rozdziałach) zdecydowano się na wyznaczenie dwóch obszarów zdegradowanych w mieście Gorlice i przyjęto dla nich nazwy: obszar Centrum i obszar Glinik. Problemy społeczne jakimi dotknięte są osoby zamieszkujące te dwa zdegradowane obszary w Gorlicach są zasadniczo te same, jednak charakter przestrzenno-funkcjonalny terenów jest zróżnicowany, co stanowi argument dla zróżnicowania tych obszarów.

Natomiast wykazany negatywny wymiar społeczny zarekomendowanych obszarów wskazuje, że wymagają one analizy porównawczej w kontekście pozostałych czynników rozwojowych, tj. kondycji gospodarczej, środowiskowej, przestrzenno-funkcjonalnej i technicznej.

## 3.2 Analiza pozostałych czynników rozwojowych

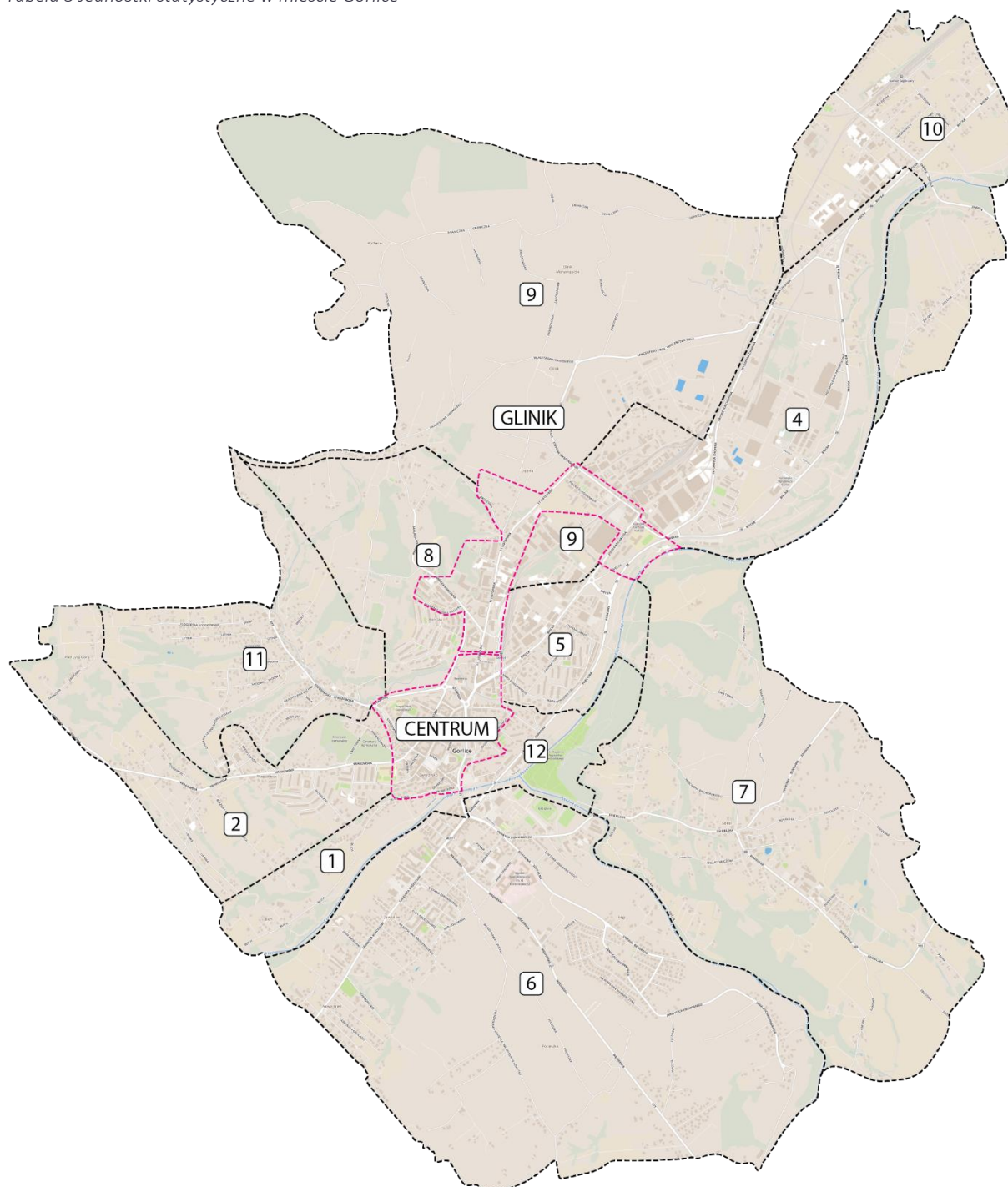
### 3.2.1 Dobór jednostek statystycznych

Dla poprawnej analizy pozostałych czynników rozwojowych, istotnych z perspektywy rewitalizacji, zdecydowano jako jednostki statystyczne przyjąć jednostki pomocnicze funkcjonujące w mieście Gorlice, czyli osiedla. Wcześniej wyprowadzone w wyniku analizy sfery społecznej obszary Centrum i Glinik uwzględniają terytorialnie funkcjonujące w Gorlicach osiedla. Zatem jednostkami statystycznymi dla analizy sfery gospodarczej, środowiskowej, funkcjonalno-przestrzennej i technicznej są:

- Osiedle Nr 1 „Starówka”
- Osiedle Nr 2 „Magdalena”,
- Osiedle Nr 4 „Mariampol”,
- Osiedle Nr 5 „Młodych”,
- Osiedle Nr 6 „Zawodzie”,
- Osiedle Nr 7 „Sokół”,
- Osiedle Nr 8 „Korczak”,
- Osiedle Nr 9 „Górne”,
- Osiedle Nr 10 „Skrzyńskich”,
- Osiedle Nr 11 „Łysogórskie”,
- Osiedle Nr 12 „Kraśńskiego”,
- Obszar Centrum,
- Obszar Glinik.

Poniższa grafika prezentuje podział miasta Gorlice na wskazane jednostki statystyczne.

Tabela 3 Jednostki statystyczne w mieście Gorlice



Źródło: opracowanie własne

### 3.2.2 Analiza sfery gospodarczej

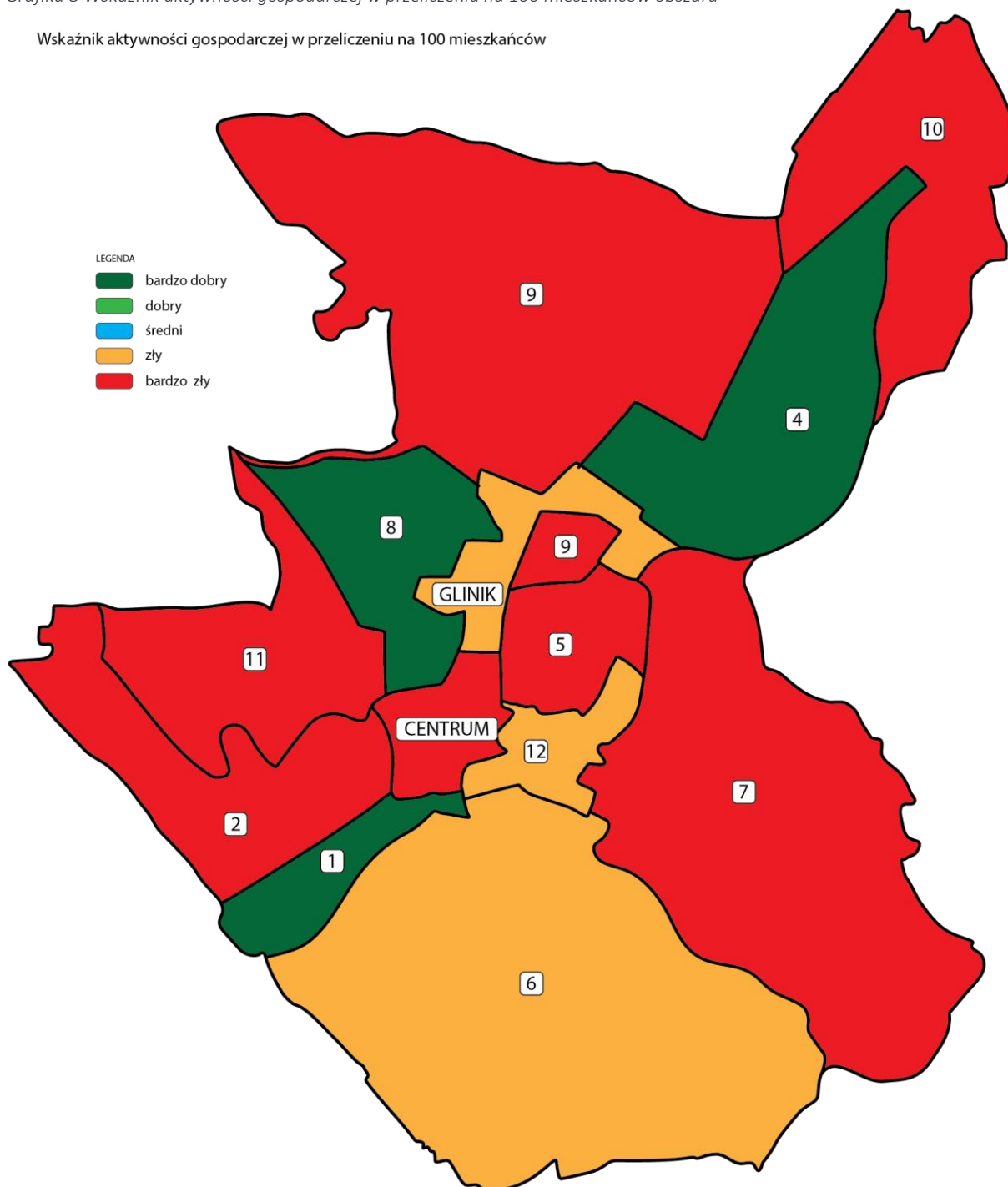
Rozwój gospodarczy poszczególnych jednostek statystycznych został zobrazowany poziomem rozwoju przedsiębiorczości prezentowanym w formie przeliczeniowej, wyrażanej stosunkiem zarejestrowanych działalności gospodarczych na 100 mieszkańców (wskaźnik aktywności gospodarczej). Bazowano tu na danych Centralnej Ewidencji i Informacji o Działalności Gospodarczej i Krajowego Rejestru Sądowego

(rejestr przedsiębiorców). Ujęto zatem w analizie wszystkie podmioty gospodarcze aktywnie działające w mieście Gorlice.

Rozkład zmiennej podlega dużemu wpływowi struktury demograficznej i przestrzennej miasta. Wartość wskaźnika w obszarze Centrum determinowana zlokalizowaną tutaj drobną przedsiębiorczością (punkty handlowe i usługowe) wskazuje również na charakter centrotwórczy obszaru licznie odwiedzanego przez mieszkańców, co oznacza konieczność działań podtrzymujących ten potencjał. Najkorzystniejsza sytuacja w tym względzie występuje na osiedlach: „Korczak” i „Mariampol”. Najniższe wartości wskaźnika osiągają: obszar Glinik oraz osiedla: „Łysogórskie”, „Skrzyńskich”, „Górne”, „Sokół”, „Młodych”, „Magdalena”.

Grafika 8 Wskaźnik aktywności gospodarczej w przeliczeniu na 100 mieszkańców obszaru

Wskaźnik aktywności gospodarczej w przeliczeniu na 100 mieszkańców

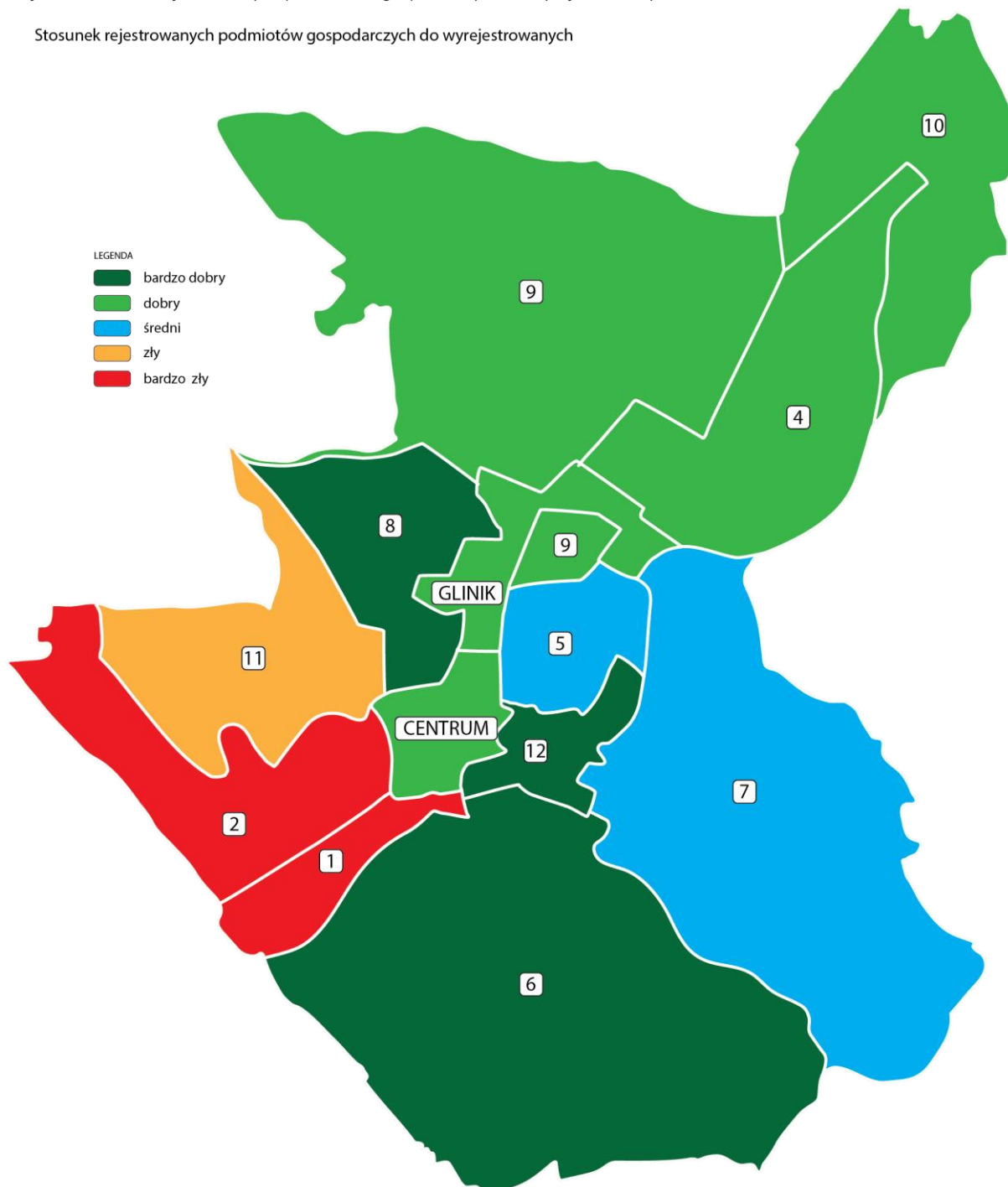


Źródło: opracowanie własne

Kolejnym czynnikiem z zakresu sfery gospodarczej, który umożliwia zobrazowanie poziomu przedsiębiorczości w poszczególnych jednostkach statystycznych jest stosunek rejestrowanych podmiotów gospodarczych do wyrejestrowanych. Poniższa grafika przedstawia rozkład przestrzenny wskaźnika.

Grafika 9 Stosunek rejestrowanych podmiotów gospodarczych do wyrejestrowanych

Stosunek rejestrowanych podmiotów gospodarczych do wyrejestrowanych

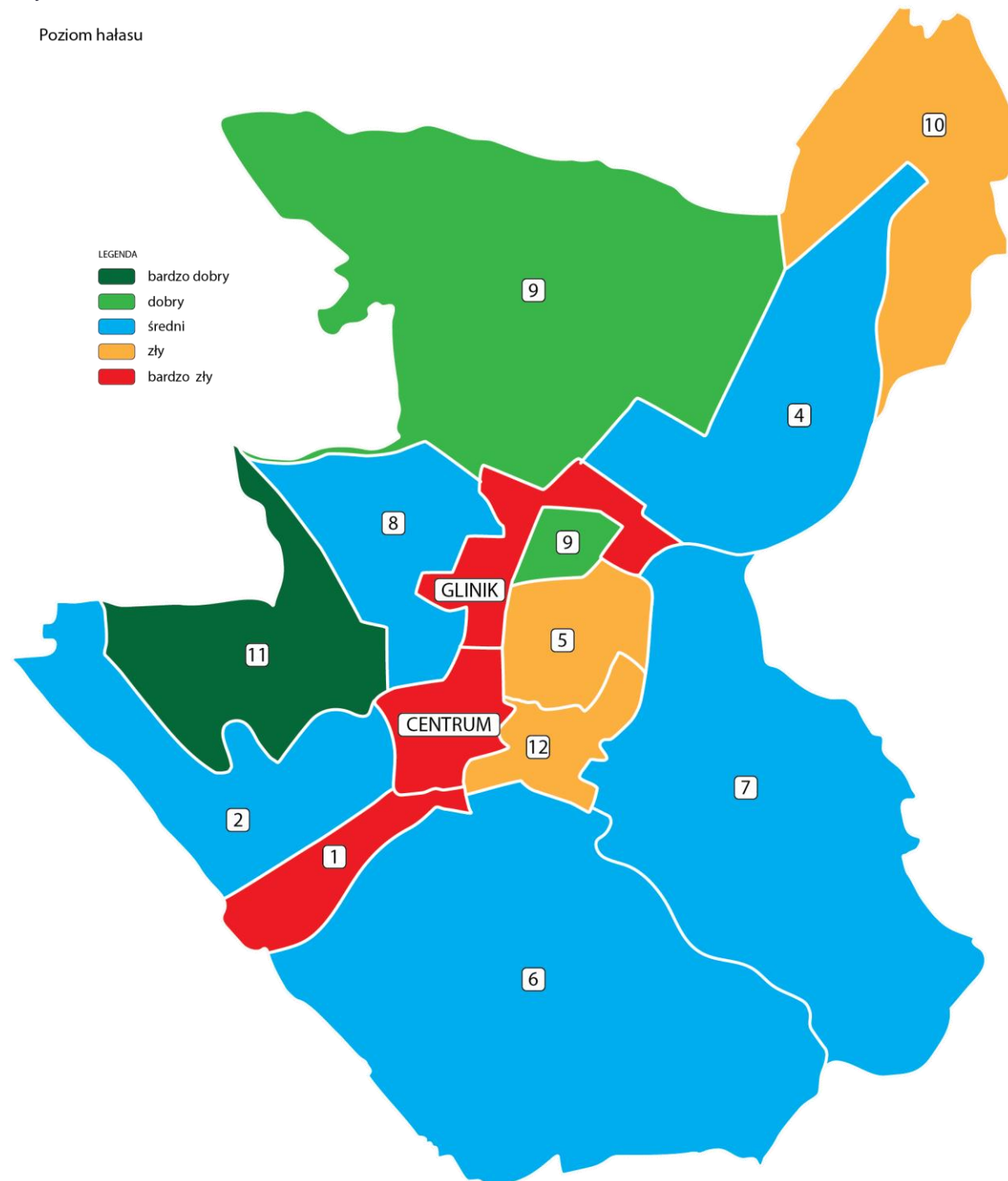


Źródło: opracowanie własne

### 3.2.3 Analiza sfery środowiskowej

W kontekście jakości życia na określonym obszarze istotne znaczenie ma poziom hałasu, który zwykle generowany jest przez ruch drogowy i uciążliwą działalność przemysłową. Poniższa grafika prezentuje rozkład przestrzenny wskaźnika: poziom hałasu w mieście Gorlice. Zarówno obszar Centrum jak obszar Glinik charakteryzuje wysoka wartość wskaźnika.

Grafika 10 Poziom hałasu w mieście Gorlice

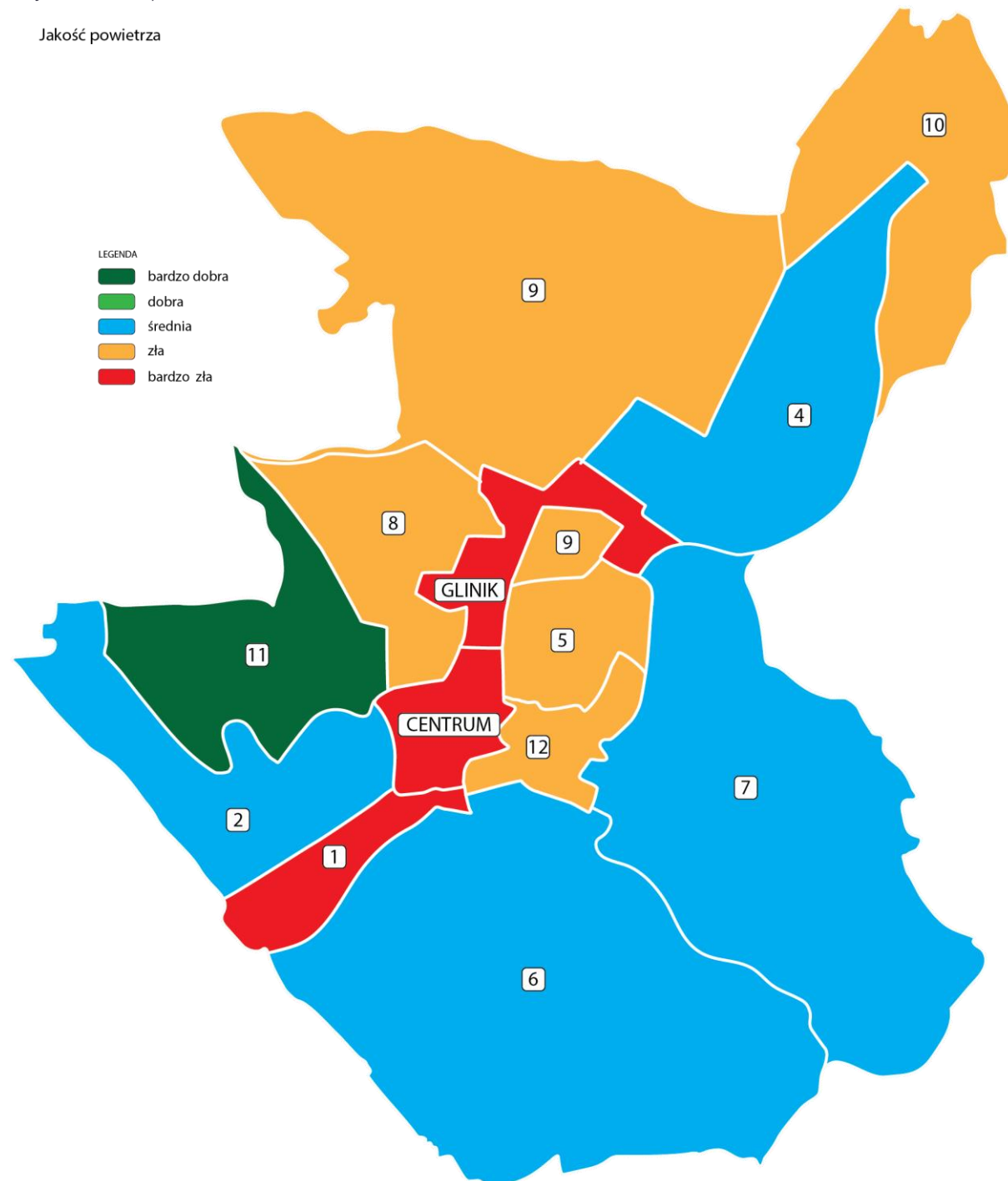


Źródło: opracowanie własne

Jakość powietrza na danym terenie bezpośrednio świadczy o jego uwarunkowaniach środowiskowych. Dlatego istotna dla analizy sfery środowiskowej obszaru Gorlic jest analiza poszczególnych jednostek statystycznych w kontekście jakości powietrza. Rozkład przestrzenny wskaźnika ujawnia, że sytuacja w tym zakresie w obszarze Centrum i w obszarze Glinik nie jest korzystna, co jest wynikiem przede wszystkim emisji zanieczyszczeń z transportu i źródeł przemysłowych. Głównymi kierunkami działań

w zakresie ochrony powietrza jest m.in.: wprowadzenie ograniczeń w stosowaniu paliw stałych, realizacja gminnych programów ograniczania niskiej emisji – eliminacja niskosprawnych urządzeń na paliwa stałe, rozbudowa i modernizacja sieci ciepłowniczych i sieci gazowych zapewniająca podłączenie nowych użytkowników, termomodernizacja budynków oraz wspieranie budownictwa energooszczędnego w budownictwie mieszkaniowym oraz w obiektach użyteczności publicznej, ograniczenie emisji z transportu i emisji przemysłowej, a także edukacja ekologiczna mieszkańców i ochrona terenów zielonych.

Grafika 11 Jakość powietrza w mieście Gorlice



Źródło: opracowanie własne

### 3.2.4 Analiza sfery przestrzenno-funkcjonalnej

„Studium uwarunkowań i kierunków zagospodarowania przestrzennego miasta Gorlice” stanowi podstawę prawną sporządzonych miejscowych planów zagospodarowania przestrzennego:

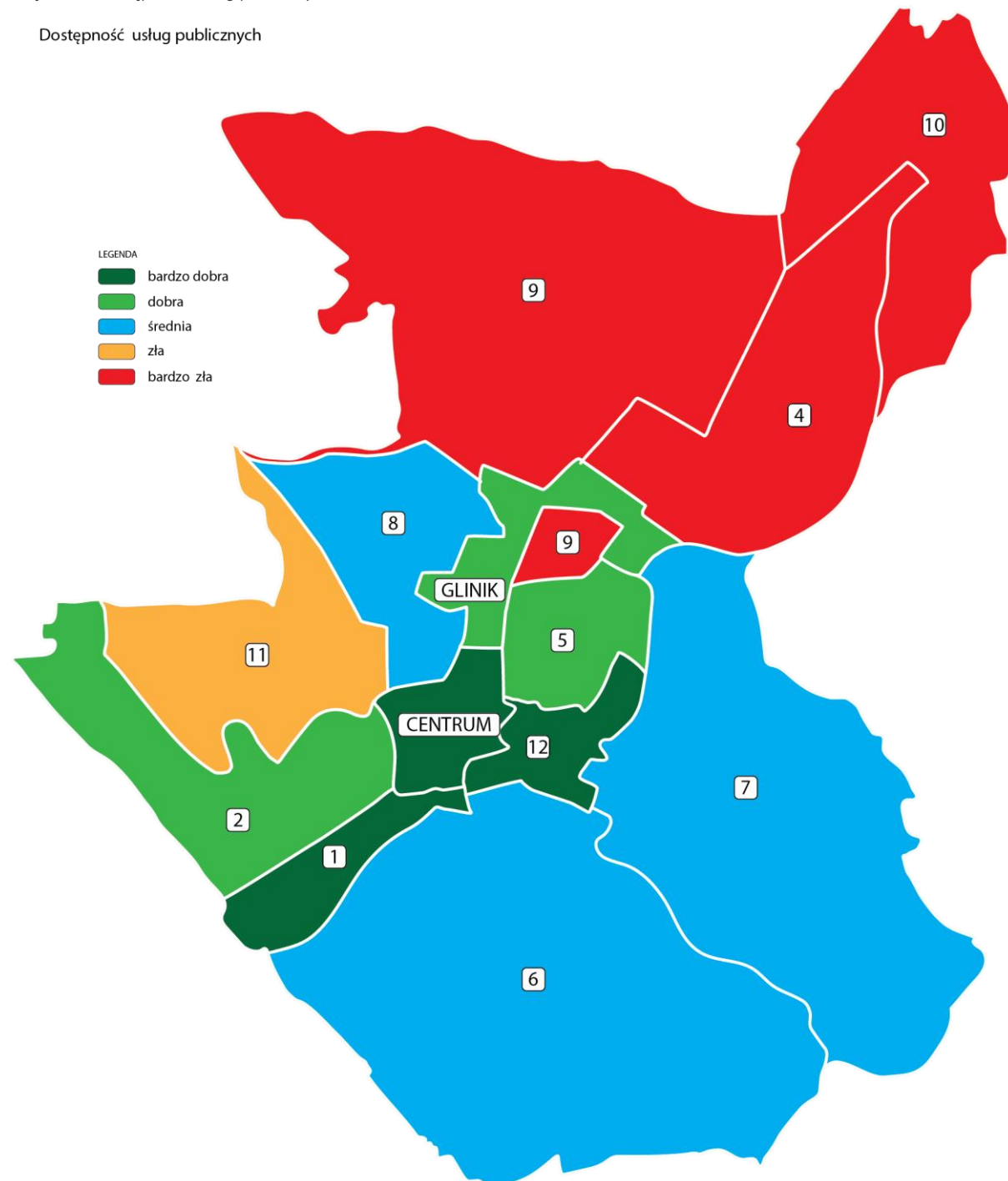
- Plan Nr 1 obejmujący całe miasto w granicach administracyjnych jest ukończony, zatwierdzony uchwałą Nr 276/ XXVII /2004 Rady Miasta Gorlice z dnia 9 grudnia 2004 r.



- Plan Nr 2, obejmujący południowo – wschodnią część miasta (dzielnice: Sokół, Łęgi, Zawodzie, Nowodworze), ukończony, zatwierdzony uchwałą Nr 502/LII/2006 Rady Miasta Gorlice z dnia 21 września 2006 r.
- Plan Nr 3 obejmujący dzielnice : Śródmieście, Magdalena, os. Łysogórskie (tereny w widłach rzek: Ropa, Stróżowianka), ukończony, zatwierdzony uchwałą Nr 520/LV/2006 Rady Miasta Gorlice z dnia 26 października 2006 r.
- Plan nr 4 obejmujący teren o powierzchni 1108,94 ha jest ukończony, zatwierdzony uchwałą Nr 362 / XXXIX /2005 Rady Miasta Gorlice z dnia 29 września 2005 r.

W kontekście jakości życia elementem istotnym z zakresu zagospodarowania przestrzennego terenu jest dostępność do usług publicznych. Rozkład przestrzenny wskaźnika na zamieszczonej poniżej grafice pokazuje, że największe ograniczenia w tym zakresie mają mieszkańcy osiedli: „Skrzyńskich”, „Górne” i „Mariampol”. Natomiast najwyższe wartości wskaźnika lokują się w obszarze osiedli: „Starówka”, „Kraśńskiego” oraz w obszarze Centrum. Nieco niższa dostępność do usług publicznych jest na terenie osiedli: „Magdalena” i „Młodych” oraz w obszarze Glinik.

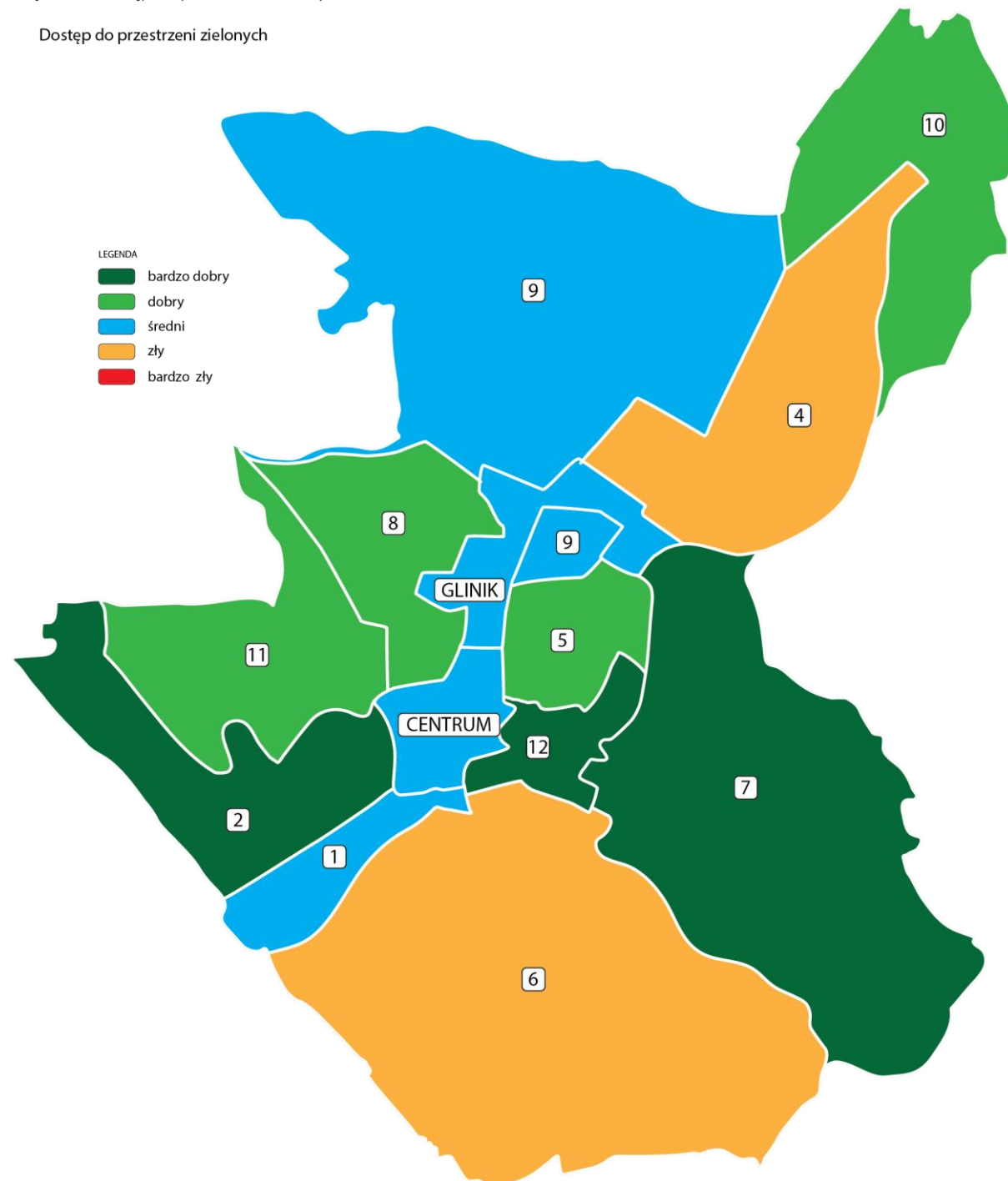
Grafika 12 Dostępność usług publicznych w mieście Gorlice



Źródło: opracowanie własne

Czynnikiem mającym bezpośredni wpływ na jakość życia jest dostęp do przestrzeni zielonych o charakterze rekreacyjno-wypoczynkowym (parki). Enklawami zieleni w mieście są Park Miejski im. Wojciecha Biechońskiego, położony w widłach rzeki Ropy i potoku Sękówka, w granicach osiedla „Kraśńskiego” oraz najstarszy w mieście Park im. Williama MacGarveya położony na osiedlu „Górne”.

Grafika 13 Dostęp do przestrzeni zielonych w mieście Gorlice



Źródło: opracowanie własne

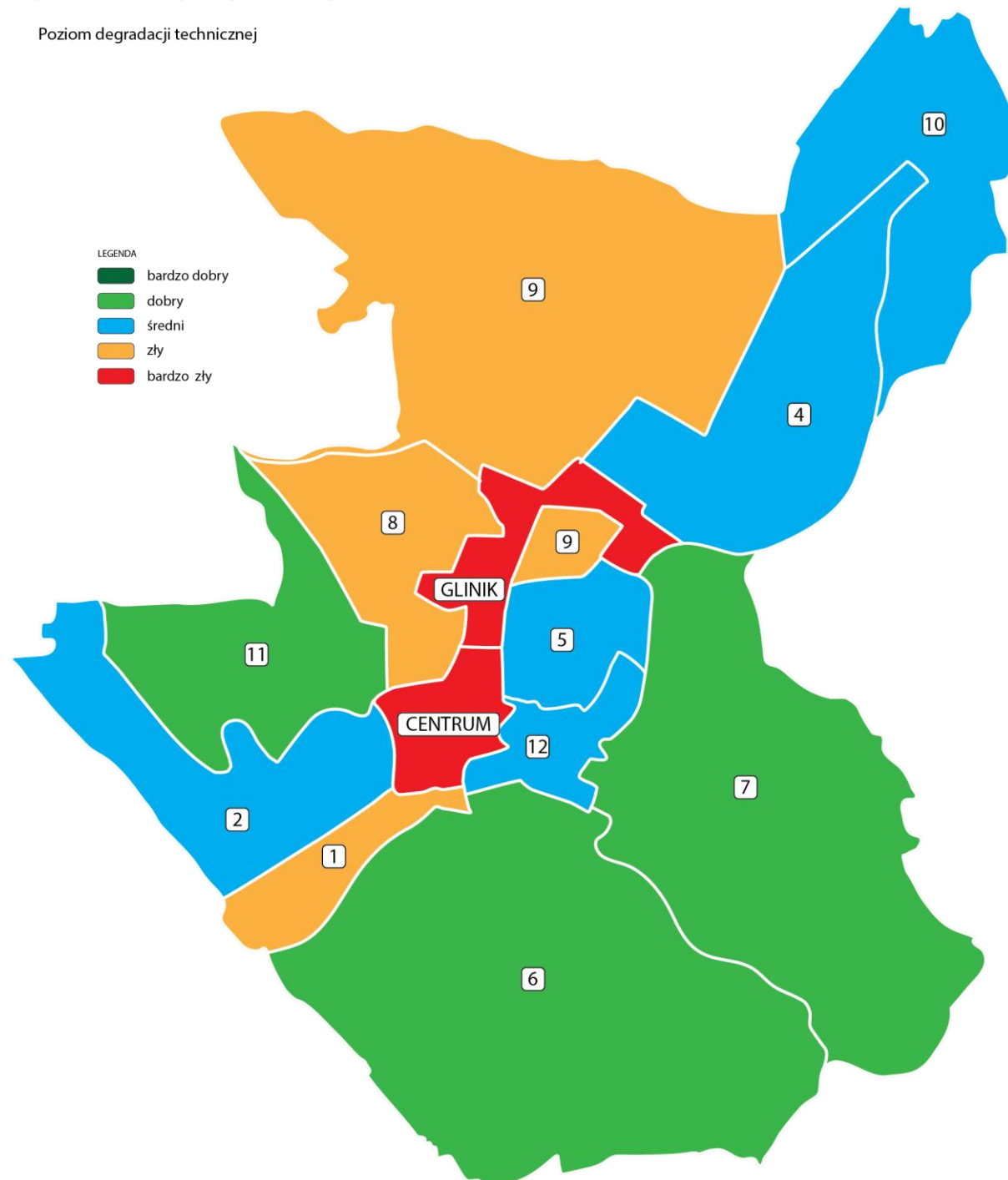
### 3.2.5 Analiza sfery technicznej

W mieście Gorlice obserwuje się problemy w zakresie sfery technicznej. Niektóre rejony miasta pozostają niedoinwestowane, co determinuje zły stan części budynków publicznych i mieszkalnych oraz przestrzeni wokół nich. Powyższe wskazania wpłynęły na określenie wskaźnika pozwalającego na ocenę sytuacji w sferze technicznej, którym jest poziom degradacji technicznej. Wskaźnik stworzono

na podstawie danych uzyskanych od zarządców budynków: zarządców publicznych, spółdzielni mieszkaniowych, wspólnot mieszkaniowych, jak również wizyt studyjnych, podczas których oceniano stan infrastruktury.

Rozkład przestrzenny wskaźnika pokazuje, że obszarami o szczególnie wysokim stopniu degradacji w Gorlicach są: obszar Centrum oraz obszar Glinik. Najlepszą kondycję techniczną wykazują osiedla: „Zawodzie”, „Sokół”, „Łysogórskie”.

Grafika 14 Poziom degradacji technicznej w mieście Gorlice

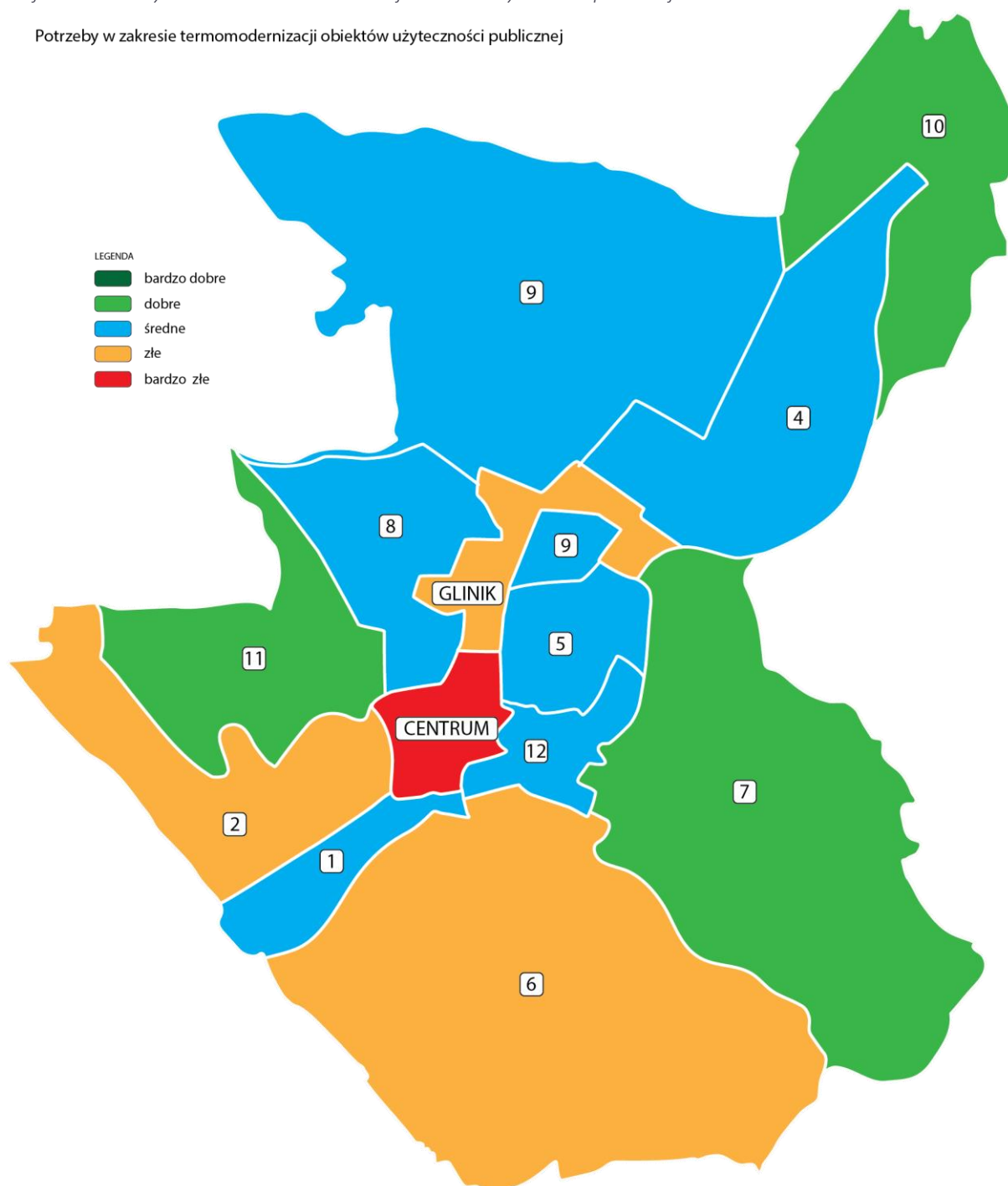


Źródło: opracowanie własne

Analiza pozyskanych danych dotyczących sfery technicznej pozwoliła także na wypracowanie wskaźnika, który określa potrzeby termomodernizacyjne obiektów użyteczności publicznej. Poniższa grafika przedstawia rozkład przestrzenny wskaźnika i ujawnia, że prace termomodernizacyjne, wpływające na kondycję techniczną i środowiskową obszaru, najbardziej potrzebne są w obszarze Centrum, a także w obszarze Glinik oraz na osiedlach „Zawodzie” i „Magdalena”

Grafika 15 Potrzeby w zakresie termomodernizacji obiektów użyteczności publicznej

Potrzeby w zakresie termomodernizacji obiektów użyteczności publicznej



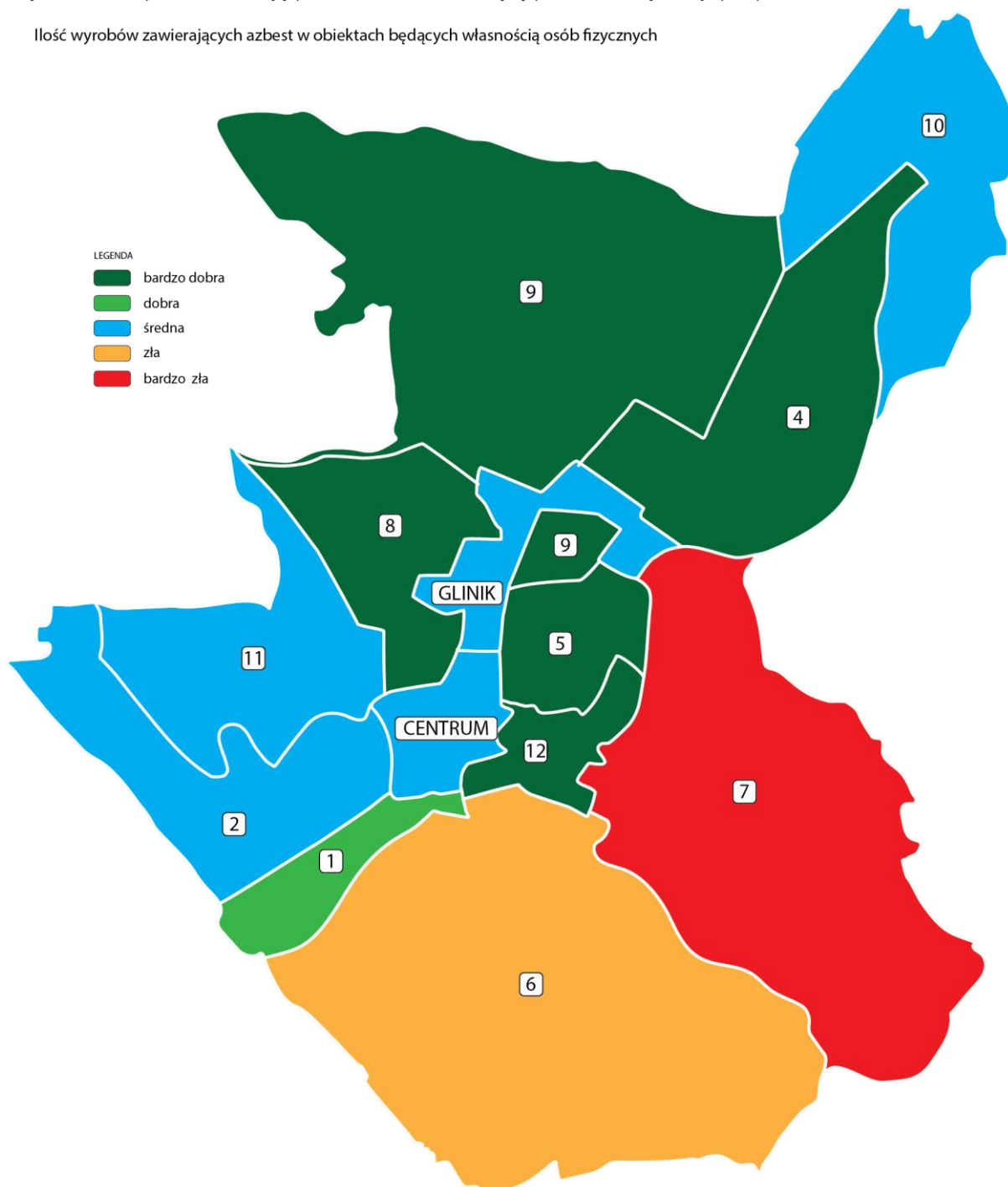
Źródło: opracowanie własne

W kontekście kondycji technicznej obiektów na danym terenie istotne jest zagadnienie usuwania substancji szkodliwych. Jednym z zadań samorządu przewidzianych przez *Program oczyszczania kraju z azbestu na lata 2009-2032* jest przygotowanie programu usuwania azbestu i wyrobów zawierających azbest na szczeblu gminnym. Ogólną rolą takiego programu jest określenie planu działań dla osiągnięcia właściwego tempa usuwania użytkowanych wyrobów zawierających azbest. Miasto Gorlice posiada opracowany *Program usuwania wyrobów zawierających azbest z terenu miasta Gorlice do roku 2032*. Jego realizacja przyniesie korzyści społeczne, ekonomiczne i ekologiczne polegające na minimalizacji emisji włókien azbestu, podniesieniu jakości życia mieszkańców, jak również poprawie wyglądu zewnętrznego obiektów budowlanych i ich stanu technicznego.

Na terenie miasta Gorlice, w ramach prac nad *Programem usuwania wyrobów zawierających azbest z terenu miasta Gorlice do roku 2032*, została przeprowadzona inwentaryzacja wyrobów zawierających azbest zarówno na budynkach należących do osób fizycznych jak i na budynkach należących do osób prawnych oraz w budynkach będących w administracji osób prawnych. Działania te umożliwiły wypracowanie wskaźnika: ilość wyrobów zawierających azbest w obiektach będących własnością osób fizycznych, którego rozkład przestrzenny prezentuje grafika poniżej. Najgorsza sytuacja w omawianym aspekcie występuje na osiedlach „Sokół” i „Zawodzie”. Na obszarach Centrum i Glinik, sytuacja jest umiarkowana, obiekty wymagają działań oczyszczających. Jednak znaczna część miasta Gorlice jest w sytuacji bardzo dobrej i dobrej. Jest to efektem sukcesywnych działań wynikających z wdrażania *Programu usuwania wyrobów zawierających azbest z terenu miasta Gorlice do roku 2032*.

Grafika 16 Ilość wyrobów zawierających azbest w obiektach będących własnością osób fizycznych

Ilość wyrobów zawierających azbest w obiektach będących własnością osób fizycznych



Źródło: opracowanie własne

### 3.2.6 Podsumowanie

Przeprowadzona powyżej analiza sfery gospodarczej, środowiskowej, przestrzennej oraz technicznej, z punktu widzenia rewitalizacji ujawnia zasadnicze problemy jakimi dotknięte są poszczególne rejony miasta Gorlice. Analiza czynników pozaspółecznych potwierdziła, że wysokim poziomem zdegradowania charakteryzują się te obszary, które dotknięte są najbardziej problemami społecznymi, co oznacza

konieczność podjęcia działań rewitalizacyjnych na każdej płaszczyźnie, aby proces rewitalizacji mógł okazać się skuteczny.

Poniżej zestawiono zmienne z zakresu sfery gospodarczej, środowiskowej, przestrzennej oraz technicznej oraz wartości wskaźników obrazujących degradację terenów. Analizowane wskaźniki zestawiono łącznie i wyprowadzono syntetyczny wskaźnik degradacji obszaru.



Tabela 4 Analiza porównawcza wskaźników

	Wskaźnik aktywności gospodarczej w przeliczeniu na 100 mieszkańców	Stosunek rejestrowanych podmiotów gospodarczych do wyrejestrowanych	Poziom hałasu	Jakość powietrza	Dostępność usług publicznych	Dostęp do przestrzeni zielonych	Poziom degradacji technicznej	Potrzeby w zakresie termomodernizacji obiektów użyteczności publicznej	Ilość wyrobów zawierających azbest w obiektach będących własnością osób fizycznych	Syntetyczny wskaźnik degradacji obszaru
Osiedle Nr 1 „Starówka”	5	1	1	1	5	3	2	3	4	2,77
Osiedle Nr 2 „Magdalena”	1	1	3	3	4	5	3	2	3	2,77
Osiedle Nr 4 „Mariampol”	5	4	3	3	1	2	3	3	5	3,22
Osiedle Nr 5 „Młodych”	1	3	2	2	4	4	3	3	5	3
Osiedle Nr 6 „Zawodzie”	2	5	3	3	3	2	4	2	2	2,88
Osiedle Nr 7 „Sokół”	1	3	3	3	3	5	4	4	1	3
Osiedle Nr 8 „Korczak”	5	5	3	2	3	4	2	3	5	3,55
Osiedle Nr 9 „Górne”	1	4	4	2	1	3	2	3	5	2,77
Osiedle Nr 10 „Skrzyńskich”	1	4	2	2	1	4	3	4	3	2,66
Osiedle Nr 11 „Łysogórskie”	1	2	5	5	2	4	4	4	3	3,33
Osiedle Nr 12 „Kraśnińskiego”	2	5	2	2	5	5	3	3	5	3,55
Obszar Glinik	2	4	1	1	4	3	1	2	3	2,33
Obszar Centrum	1	4	1	1	5	3	1	1	3	2,22

### 3.3 Wnioski i wyznaczenie obszaru rewitalizacji

Rewitalizacja jest kompleksowym procesem wyprowadzania ze stanu kryzysowego obszarów zdegradowanych poprzez działania, które przede wszystkim obejmują kwestie społeczne, a także gospodarcze, przestrzenno-funkcjonalne, techniczne i środowiskowe. Rewitalizacja jako proces integrujący interwencję na rzecz społeczności lokalnej, przestrzeni i lokalnej gospodarki, zakłada optymalne wykorzystanie specyficznych uwarunkowań danego obszaru oraz wzmacnianie jego lokalnych potencjałów i jest procesem wieloletnim.

Z tego względu istotne jest właściwe wytypowanie obszaru zdegradowanego, a później obszaru rewitalizacji, aby można było konsekwentnie przeprowadzić planowane działania. Pełna diagnoza jaka została przeprowadzona w niniejszym dokumencie, służąca wyznaczeniu obszaru rewitalizacji oraz analizie dotyczących go problemów, obejmuje kwestie społeczne oraz gospodarcze, przestrzenno-funkcjonalne, techniczne i środowiskowe.

Wybrane do analizy wskaźniki, omówione i zaprezentowane w układzie przestrzennym jednoznacznie wskazują obszar Centrum i obszar Glinik jako obszary zdegradowane. Tereny te dotknięte są w zaawansowanym stopniu degradacją społeczną. Zaproponowane kryteria delimitacji w zakresie sfery społecznej ujawniły niekorzystną kondycję obszaru Centrum i obszaru Glinik.

Konsekwentnie przeprowadzona analiza pozostałych czynników, obejmujących sferę gospodarczą, środowiskową, przestrzenną i techniczną, również wykazała potrzeby rewitalizacyjne na obszarach Centrum i Glinik. Obszary zdegradowane wyznaczone w granicach miasta Gorlice łącznie spełniają kryteria obligatoryjne określone w Ustawie o rewitalizacji, czyli ich powierzchnia nie przekracza 20% powierzchni całej gminy, a liczba ludności nie przekracza 30% liczby mieszkańców gminy.

Tabela 5 Wskaźniki obligatoryjne dla obszarów rewitalizacji w mieście Gorlice

Wskaźnik	Wartość
Powierzchnia miasta Gorlice	2 353 ha
Powierzchnia obszarów rewitalizacji:	466,59 ha
Udział powierzchni obszarów rewitalizacji w powierzchni miasta	19,82%
Liczba ludności miasta Gorlice	27 382 os.
Liczba ludności obszarów rewitalizacji	4 625 os.
Udział ludności obszaru w liczbie ludności miasta	16,89%

Źródło: opracowanie własne w oparciu o dane UM w Gorlicach

Z powyższych względów obszary zdegradowane w mieście Gorlice: Centrum oraz Glinik uznaje się jako obszary rewitalizacji. Poniższa grafika prezentuje poglądowo wyznaczone obszary rewitalizacji na tle miasta Gorlice.

Grafika 17 Obszary rewitalizacji w mieście Gorlice



Źródło: opracowanie własne

## 4. Diagnoza pogłębiona obszaru rewitalizacji

### 4.1 Obszar Centrum

#### 4.1.1 Charakterystyka i rys historyczny

Obszar Centrum w Gorlicach stanowi teren o dużej roli reprezentacyjnej i funkcjonalnej dla miasta. Jakość tej przestrzeni w kontekście społecznym, funkcjonalno-przestrzennym, gospodarczym i środowiskowym ma duże znaczenie dla mieszkańców miasta, ale także dla odwiedzających je turystów i potencjalnych inwestorów. Poniżej przedstawiono podstawowe parametry charakteryzujące obszar Centrum.

Tabela 6 Wskaźniki obligatoryjne dla obszaru Centrum

Wskaźnik	Wartość
Powierzchnia miasta Gorlice	2 353 ha
Powierzchnia obszaru Centrum	112,00 ha
Udział powierzchni obszaru w powierzchni miasta	4,76%
Liczba ludności miasta Gorlice	27 382 os.
Liczba ludności obszaru Centrum	3 514 os.
Udział ludności obszaru w liczbie ludności miasta	12,8%

Źródło: opracowanie własne na podstawie danych UM w Gorlicach

Centralna część miasta Gorlice ma ogromne walory historyczne i kulturowe. Miasto założone zostało około 1355 r., dzięki położeniu na starym węgierskim trakcie handlowym słynęło z targów i rozkwitu gospodarczego w połowie XIX wieku za sprawą odkrycia obfitych złóż ropy naftowej. Bitwa pod Gorlicami z 1915 r. wywarła ogromny wpływ na wizerunek miasta i jego centralnej części (zniszczone zostało ponad 80% zabudowań). Gorlice pomimo pięknego usytuowania w Beskidzie Niskim, a co za tym idzie niewątpliwie atrakcyjności turystycznej pozostają nadal miastem, którego motorem rozwoju jest przemysł i drobna przedsiębiorczość. W tym kontekście kondycja społeczna i przestrzenno-funkcjonalna centralnej, historycznej części miasta ma zasadnicze znaczenie.

Obszar Centrum to centralna część miasta Gorlice z Rynkiem, który objęty był rewitalizacją w oparciu o Program rewitalizacji dla Miasta Gorlice na lata 2007 – 2015. Jednak przestrzeń obszaru Centrum nadal wymaga działań rewitalizacyjnych, w szczególności w kontekście społecznym, ponieważ sfera społeczna determinuje szeroko rozumianą kondycję obszaru i wpływa na jego wizerunek.

#### 4.1.2 Sfera społeczna

Zasadniczym problemem obszaru Centrum w sferze społecznej jest bezrobocie, które implikuje niekorzystną sytuację materialną rodzin i niepożądane zachowania społeczne. Analiza zjawiska bezrobocia na poziomie całego miasta również wykazała, że problemem tym szczególnie dotknięty jest obszar Centrum.

Analiza bezrobocia pozwoliła wyprowadzić wskaźniki, które wskazują na niską kondycję społeczną obszaru Centrum w omawianym aspekcie. Poniżej przedstawiono wskaźniki obrazujące w porównaniu z wartościami dla całego miasta. Kolorem zaznaczono wartości wyższe wskaźnika w obszarze Centrum w porównaniu do wartości wskaźnika dla miasta Gorlice

Tabela 7 Wskaźniki z zakresu bezrobocia dla obszaru Centrum i miasta Gorlice

Wskaźnik	Miasto Gorlice	Obszar Centrum
1 Liczba zarejestrowanych bezrobotnych na 100 mieszkańców	4,76	13,45
2 Liczba długotrwale bezrobotnych na 100 mieszkańców	1,32	5,03

Źródło: opracowanie własne

Problem bezrobocia dotyczy nie tylko osoby nim dotkniętej, lecz także całej rodziny. Pogorszenie stanu funkcjonowania rodziny jest proporcjonalne do okresu pozostawania bez pracy, co przejawia się problemami opiekuńczo-wychowawczymi, przemocą czy zanikiem autorytetu rodzicielskiego. Może także prowadzić do rozpadu rodziny. W tych okolicznościach pojawia się również groźba przyjmowania przez dzieci negatywnych wzorców osobowych, a w konsekwencji dziedziczenia statusu bezrobotnego. Sytuacja materialna osób dotkniętych bezrobociem zależy od ich standardu życia w czasie trwania zatrudnienia, a zwłaszcza od posiadanych dóbr trwałego użytku, oszczędności i długów. Duże znaczenie ma poziom, od którego zaczyna się proces degradacji ekonomicznej i społecznej. W najbardziej dramatycznej sytuacji są rodziny, które od dawna korzystały z systemu wsparcia socjalnego z powodu np. niskich dochodów, wielodzietności, inwalidztwa. Trudności finansowe w takich rodzinach prowadzą do drastycznych ograniczeń wydatków nawet na podstawowe potrzeby bytowe.

Dlatego istotnym aspektem w kontekście planowania działań rewitalizacyjnych, ukazującym kondycję obszaru Centrum jest sytuacja w zakresie koniecznych działań pomocowych skierowanych do mieszkańców obszaru. Skala wsparcia Miejskiego Ośrodka Pomocy Społecznej w Gorlicach udzielonego dla mieszkańców tego terenu wynika przede wszystkim z dużych problemów, takich jak: ubóstwo, bezrobocie, długotrwała lub ciężka choroba, niepełnosprawność, bezradność w sprawach opiekuńczo-wychowawczych i prowadzenia gospodarstwa domowego, alkoholizm, przemoc w rodzinie, bezdomność, trudności w przystosowaniu do życia po opuszczeniu zakładu karnego, narkomania, sieroctwo. Potwierdza to przeprowadzona analiza danych uzyskanych dla obszaru Centrum. Bezrobocie połączone z niskim poziomem wykształcenia osób w gospodarstwach domowych, długotrwałą chorobą, niepełnosprawnością czy wielodzietnością ma wpływ na rozszerzanie się skali ubóstwa i sposobu funkcjonowania rodzin. Jedną z pochodnych poziomu bezrobocia jest liczba osób korzystających z usług pomocy społecznej. Ponieważ bezrobocie jest najczęstszym powodem objęcia pomocą społeczną, można przypuszczać, że liczba osób czy rodzin z niej korzystających będzie się zmieniać adekwatnie do liczby osób bezrobotnych.

Poniżej przedstawiono wskaźniki obrazujące sytuację w zakresie pomocy społecznej w obszarze Centrum w porównaniu z wartościami dla całego miasta. Kolorem zaznaczono wartości wyższe

wskaźnika w obszarze Centrum w porównaniu do wartości wskaźnika dla miasta Gorlice. Wskaźniki wypracowane dla tego zagadnienia obrazują złą sytuację na terenie zdegradowanym, wartości wskaźników w porównaniu z miastem Gorlice są znacząco wyższe.

Tabela 8 Wskaźniki z zakresu pomocy społecznej dla obszaru Centrum i miasta Gorlice

	Wskaźnik	Miasto Gorlice	Obszar Centrum
1	Średnia liczba udzielonych świadczeń ogółem na 100 mieszkańców	332,27	1 675,65
2	Średnia kwota udzielonych świadczeń ogółem na 100 mieszkańców	8 693,59	52 020,65
3	Średnia liczba korzystających z zasiłków stałych na 100 mieszkańców	0,72	5,32

Źródło: opracowanie własne

Istotnym czynnikiem w zakresie pomocy społecznej jest pomoc nie tylko w znaczeniu materialnym, ale także wsparcie terapeutyczne dla rodzin. Wśród beneficjentów działań pomocowych Miejskiego Ośrodka Pomocy Społecznej w Gorlicach są osoby, które korzystają ze wsparcia psychologicznego, prawnego i doradczego ze względu na zjawisko przemocy w rodzinie. Pomoc można uzyskać poprzez Punkt Informacji, Wsparcia i Pomocy dla Osób Dotkniętych Przemocą w Rodzinie, funkcjonujący w ramach Programu Przeciwdziałania Przemocy w Rodzinie i Ochrony Ofiar Przemocy.

Przyczyny obecności i nasilania się zjawisk negatywnych, społecznie niepożądanych w obszarze Centrum podyktowane są specyfiką terenu i jego mieszkańców. Wykształcenie tych osób to zwykle poziom zasadniczego zawodowego i podstawowego, co obniża elastyczność w znalezieniu zatrudnienia i przystosowaniu się do nowych warunków pracy. W konsekwencji owocuje to bezrobociem, często długotrwałym, obniżeniem materialnego poziomu życia, frustracją, problemami z nadużywaniem alkoholu. Osoby te często prezentują postawy społeczne przejawiające się zniechęceniem i brakiem konstruktywnych działań, które mogłyby zmienić ich sytuację. Dlatego konieczne jest ich wsparcie, aby powstrzymać negatywne zjawiska i ich ewentualne dziedziczenie.

Kondycję społeczną danego obszaru określamy również w kontekście poziomu bezpieczeństwa, określanego za pomocą danych dotyczących liczby przestępstw i wykroczeń, co ma znaczenie dla planowanych działań rewitalizacyjnych.

Analiza porównawcza danych w obszarze Centrum wykazała przekroczenia wartości wskaźników związanych z odnotowanymi zgłoszeniami przestępstw i wykroczeń w stosunku do tych samych danych przedstawionych dla całego miasta Gorlice. Biorąc pod uwagę liczbę mieszkańców obszaru Centrum można stwierdzić, iż jest to sytuacja wskazująca na duże skupisko zachowań patologicznych.

Tabela 9 Wskaźniki z zakresu poziomu bezpieczeństwa dla obszaru Centrum i miasta Gorlice

	Wskaźnik	Miasto Gorlice	Obszar Centrum
1	Udział liczby przestępstw na obszarze w liczbie przestępstw ogółem	100%	0,42
2	Udział liczby wykroczeń na obszarze w liczbie wykroczeń ogółem	100%	0,50

Źródło: opracowanie własne

Władze samorządowe widzą konieczność wzmocnienia roli aktywnej polityki społecznej miasta tak, aby zmniejszać skalę zagrożeń wynikających ze zdiagnozowanych problemów i przeciwdziałać rozwojowi negatywnych zjawisk społecznych. Szanse na realizację takich działań i długotrwałe efekty zdecydowanie niesie opracowanie Gminnego Programu Rewitalizacji, skoncentrowanego właśnie na czynnikach społecznych, aktywizacji społeczności lokalnej, a w szczególności aktywizacji grup zagrożonych wykluczeniem społecznym.

#### 4.1.3 Sfera funkcjonalno-przestrzenna

Wskazany do rewitalizacji obszar Centrum koncentruje funkcje mieszkaniowe, gospodarcze (drobna przedsiębiorczość), usługowe i turystyczne. Ze względu na zabytkową zabudowę obszar objęty jest strefą ochrony konserwatorskiej „A” oraz „B”. Obiekty, zespoły i obszary wpisane do rejestru zabytków, objęte są wszelkimi rygorami prawnymi wynikającymi z treści odpowiednich aktów prawnych, w tym przede wszystkim ustawy o ochronie zabytków i opiece nad zabytkami. Odnośnie obiektów zabytkowych obowiązuje bezwzględny priorytet wymagań i ustaleń konserwatorskich nad względami wynikającymi z działalności inwestycyjnej, a wszelkie działania podejmowane przy zabytkach wymagają pisemnego pozwolenia wojewódzkiego konserwatora zabytków. Dla obiektów ujętych w ewidencji zabytków, a znajdujących się w strefach ochrony konserwatorskiej dodatkowo obowiązują ustalenia sformułowane dla poszczególnych stref.

Dominujące elementy strukturalne tej części obszaru to zespoły budynków mieszkalnych z dużym zgrupowaniem obiektów handlu. Korzystnym zjawiskiem jest przemieszanie poszczególnych funkcji, co wpływa na ożywienie gospodarcze. Na omawianym terenie należy dążyć do utrzymania koncentracji usług centrotwórczych, ze względu na wysoką dostępność usług publicznych.

Istotne znaczenie dla obszaru ma Rynek, już zrewitalizowany przestrzennie w ramach programu rewitalizacji realizowanego w kontekście poprzedniej perspektywy finansowej. Dlatego konsekwencja działań, kompleksowość i zintegrowanie są tutaj wskazane, aby omawiany obszar charakteryzował się wysokim prestiżem zabudowy (wynika to z faktu, iż obszar powinien stanowić wizytówkę Gorlic).

Układ przestrzenny tej części miasta w połączeniu z aspektami funkcjonalnymi ukazuje konieczność działań rewitalizacyjnych, które powinny objąć:

- porządkowanie układu przestrzennego poprzez odpowiednie zagospodarowywanie pustych przestrzeni w harmonii z otoczeniem;
- prace konserwatorskie, odnowienie fasad i dachów oraz renowacja budynków o wartości architektonicznej i znaczeniu historycznym znajdujących się w rejestrze zabytków wraz z zagospodarowaniem przyległego terenu,

- remonty lub przebudowę infrastruktury publicznej związanej z rozwojem funkcji turystycznych, rekreacyjnych, kulturalnych;
- tworzenie stref bezpieczeństwa i zapobiegania przestępczości ze względu na zagrożenie patologiami społecznymi;
- adaptacja, przebudowa lub remonty budynków i przestrzeni użyteczności publicznej wraz z przyległym otoczeniem;
- zagospodarowanie pustych przestrzeni publicznych, w tym remont lub przebudowa: placów, parkingów, placów zabaw dla dzieci, małej architektury, miejsc rekreacji, terenów zielonych (zieleń wysoka, niska i trawniki) oraz prace restauracyjne na terenie istniejących parków,
- poprawa funkcjonalności ruchu kołowego, ruchu pieszego i estetyki przestrzeni publicznych.

Rewitalizację należy przeprowadzić w celu podniesienia jakości życia mieszkańców, uatrakcyjnienia miasta dla ruchu turystyczno - rekreacyjnego oraz poprawienia stosunków społecznych.

Jednocześnie należy wskazać główne zjawiska problemowe i zagrożenia, które dotyczą obszaru Centrum. Istotnym elementem jest degradacja techniczna części tkanki miejskiej, która uniemożliwia efektywne wykorzystanie potencjału turystycznego obszaru.

*Tabela 10 Wskaźniki z zakresu sfery funkcjonalno-przestrzennej dla obszaru Centrum i miasta Gorlice*

Wskaźnik	Miasto Gorlice	Obszar Centrum
1 Dostępność usług publicznych	3	5
2 Dostęp do terenów zielonych	4	3

*Źródło: opracowanie własne*

Zagrożenie utratą pierwotnych funkcji i jakości przestrzeni publicznej obszaru Centrum jest czynnikiem silnie wpływającym na konieczność podjęcia działań rewitalizacyjnych – prowadzonych w sposób kompleksowy i zintegrowany. Analizy przeprowadzone bezpośrednio na potrzeby opracowania Gminnego Programu Rewitalizacji zgodnie wskazują na konieczność skupienia się na przywróceniu obszarowi cech centrotwórczych. Kompleksowa rewitalizacja zdelimitowanego obszaru Centrum, z punktu widzenia wzmocnienia atrakcyjności miasta Gorlice i rozwijania jego potencjału, ma charakter podstawowej potrzeby rozwojowej.

#### 4.1.4 Sfera gospodarcza

Kształtowanie sfery gospodarczej ma wpływ na potencjał społeczno-ekonomiczny obszaru. Często niewielkie zmiany ekonomiczne mogą mieć istotny wpływ na kierunek i dynamikę procesów w pozostałych sferach, determinują miejscowy rynek pracy, a co za tym idzie – sytuację ekonomiczną mieszkańców. Obszar Centrum oprócz funkcji mieszkalnych i turystycznych, pełni również funkcje gospodarcze. Ponieważ jest to centrum Gorlic, zlokalizowanych jest tutaj dużo punktów handlowych i handlowo-usługowych. W roku 2015 odnotowano ich 144, co stanowi 8,51% wszystkich podmiotów



gospodarczych w mieście. Poniższa tabela zestawia wskaźniki z zakresu sfery gospodarczej obszaru, zgodnie z przyjętą dla czynników pozaspołecznych kategoryzacją (skala od 1 do 5).

Tabela 11 Wskaźniki z zakresu sfery gospodarczej dla obszaru Centrum i miasta Gorlice

Wskaźnik		Miasto Gorlice	Obszar Centrum
1	Wskaźnik aktywności gospodarczej w przeliczeniu na 100 mieszkańców	2	3
2	Stosunek rejestrowanych podmiotów gospodarczych do wyrejestrowanych	3	4

Źródło: opracowanie własne

Jest charakterystyczne dla centralnych części miast, że wskaźniki z zakresu sfery gospodarczej są wyższe niż dla całego miasta. Oznacza to określony potencjał obszaru, którego nie można zaprzepaścić.

#### 4.1.5 Sfera środowiskowa

Czynniki tworzące sferę środowiskową obszaru Centrum mają istotne znaczenie dla jakości życia mieszkańców. Centralna część miasta Gorlice charakteryzuje się wzmożonym ruchem pojazdów, co determinuje wysoki poziom hałasu w mieście i ma wpływ na jakość powietrza. Tabela poniżej zestawia wskaźniki z zakresu sfery środowiskowej, zgodnie z przyjętą dla czynników pozaspołecznych kategoryzacją (skala od 1 do 5, w której mniejsza ilość punktów oznacza gorszą kondycję w danym zakresie).

Tabela 12 Wskaźniki z zakresu sfery środowiskowej dla obszaru Centrum i miasta Gorlice

Wskaźnik		Miasto Gorlice	Obszar Centrum
1	Poziom hałasu	2,5	1
2	Jakość powietrza	2	1

Źródło: opracowanie własne

Obszar Centrum, ze względu na swoją specyfikę, wymaga działań w zakresie ochrony powietrza. Konieczne jest wprowadzenie ograniczeń w stosowaniu paliw stałych, eliminacja niskosprawnych urządzeń na paliwa stałe, ograniczenie emisji z transportu i emisji przemysłowej, a także edukacja ekologiczna mieszkańców i ochrona niewielkich zasobów terenów zielonych. Większa enklawa zieleni to leżący w pobliżu, ale poza granicami obszaru Centrum, Park Miejski im. Wojciecha Biechońskiego, o powierzchni 24 ha.

#### 4.1.6 Sfera techniczna

Uwarunkowania sfery technicznej mają również istotne znaczenie dla wizerunku obszaru i jakości życia. Poniżej zestawione wskaźniki z zakresu sfery technicznej pokazują degradację obszaru w kontekście jego kondycji technicznej. Obiekty użyteczności publicznej zdecydowanie wymagają działań termomodernizacyjnych, ten wskaźnik lokuje obszar Centrum na najgorszej pozycji. Wskaźnik: Ilość wyrobów zawierających azbest w obiektach będących własnością osób fizycznych lokuje obszar centrum na pozycji umiarkowanej, ale jednak gorszej w stosunku do kondycji miasta Gorlice. Tabela poniżej zestawia wskaźniki z zakresu sfery technicznej, zgodnie z przyjętą dla czynników pozaspołecznych

kategoryzacją (skala od 1 do 5, w której mniejsza ilość punktów oznacza gorszą kondycję w danym zakresie).

Tabela 13 Wskaźniki z zakresu sfery technicznej dla obszaru Centrum i miasta Gorlice

Wskaźnik		Miasto Gorlice	Obszar Centrum
1	Poziom degradacji technicznej	3	1
2	Potrzeby w zakresie termomodernizacji obiektów użyteczności publicznej	3	1
3	Ilość wyrobów zawierających azbest w obiektach będących własnością osób fizycznych	4	3

Źródło: opracowanie własne

#### 4.1.7 Potencjały obszaru Centrum

Szczegółowa diagnoza wykazała, że wskazany do rewitalizacji obszar Centrum dotknięty jest wieloma problemami, które w dużym stopniu wpływają na obniżenie jakości życia jego mieszkańców, a także determinują przeciętną atrakcyjność turystyczną, osiedleńczą i gospodarczą miasta Gorlice. Wymienić należy tutaj:

- istotne nasilenie oraz koncentracja zjawisk wpływających na ubóstwo oraz biedę.
- zły stan i postępująca dewastacja tkanki miejskiej, przede wszystkim zabytkowej zabudowy mieszkaniowej.
- relatywnie niska funkcjonalność przestrzeni publicznej i zatracenie przez nią funkcji symbolicznych, integracyjnych czy też turystycznych.

Przeprowadzone analizy i badania ujawniają, że degradacja omawianego obszaru, przejawiająca się w jakości życia mieszkańców (wykluczenie społeczne i marginalizacja), a także w kondycji technicznej i przestrzenno-funkcjonalnej, determinuje negatywne zjawiska na terenie sąsiadującym i na obszarze całego miasta. Przeprowadzona diagnoza uzasadnia konieczność objęcia programem rewitalizacji całości zdegradowanego terenu poddanego analizie, tym samym wyznaczony obszar Centrum stanowi obszar rewitalizacji w ramach *Gminnego Programu Rewitalizacji Miasta Gorlice na lata 2016-2023*. Wykorzystanie istniejącego potencjału, którym dysponuje wskazany obszar może wpływać na skuteczność jego przeobrażenia.

Niewykorzystany potencjał stanowi obszar kultury i bogactwa zabytków, które wymagają rewitalizacji, aby Gorlice stały się atrakcyjnym celem turystycznym w województwie małopolskim. Dziedzictwo zabytków kultury materialnej i zachowany układ urbanistyczny stanowią potencjalną przewagę konkurencyjną miasta w skali ponadlokalnej. Wskazany obszar stanowi ścisłe centrum Gorlic, które oprócz charakteru turystycznego pełni funkcję mieszkaniowo-handlowo-usługową. Istnieje tutaj zabudowa mieszkaniowa, punkty handlowe i handlowo-usługowe oraz obiekty użyteczności publicznej. Pomimo częściowej degradacji obszar stanowi rdzeń całego miasta i posiada adekwatny potencjał niezbędny do ożywienia terenu.

Potencjałem korzystnie wpływającym na rewitalizację obszaru zdegradowanego jest fakt, iż przedmiotowy dokument w sensie założeń stanowi kontynuację już przeprowadzonych działań, których konieczność wskazały inne dokumenty o charakterze strategicznym i planistycznym.

Trwałość zmiany osiągniętej w oparciu o rewitalizację łączy się także z wykorzystaniem potencjału oświatowego, zasobu kadrowego szkół prowadzących działalność w mieście w wymiarze edukacyjnym ale również pedagogicznym, w kontekście potrzeby uświadamiania i edukacji mieszkańców oraz promocji proekologicznych postaw.

Konsensus interesariuszy w zakresie dostrzeganej konieczności podjęcia działań rewitalizacyjnych stanowi potencjał o charakterze społecznym. Zgodność co do wyboru obszaru centrum sprzyja spójnemu przeprowadzaniu procesów rewitalizacyjnych w wymiarze społecznym i technicznym.

## 4.2 Obszar Glinik

### 4.2.1 Charakterystyka i rys historyczny

Obszar Glinik usytuowany jest w niewielkiej odległości w kierunku północno-wschodnim od obszaru Centrum. Poniżej przedstawiono podstawowe parametry charakteryzujące obszar Glinik.

Tabela 14 Wskaźniki obligatoryjne obszaru Glinik

Wskaźnik	Wartość
Powierzchnia miasta Gorlice	2 353 ha
Powierzchnia obszaru Glinik	354,59 ha
Udział powierzchni obszaru w powierzchni miasta	15,07 %
Liczba ludności miasta Gorlice	27 382 os.
Liczba ludności obszaru Glinik	1 111 os.
Udział ludności obszaru w liczbie ludności miasta	4,05%

Źródło: opracowanie własne na podstawie danych UM w Gorlicach

W Gorlicach Glinik określany jest jako „dzielnica fabryczna”, gdyż kojarzony jest przede wszystkim z funkcjonującymi tu od wielu dziesięcioleci licznymi zakładami przemysłowymi oraz osiedlem mieszkaniowym Glinik Mariampolski. Charakter przemysłowy dzielnica posiada od dawna. W 1883 r. kanadyjski inżynier Wiliam Henry Mac Garvey, po osiedleniu się w Gliniku Mariampolskim (ówcześnie pod Gorlicami), wraz z austriackim finansistą Johnem Simeonem Bergheimem założyli rafinerię ropy naftowej, od dziesięcioleci funkcjonującą pod nazwą Rafineria Nafty „Glimar” i zakład narzędziowo-naprawczy. W 1895 r. powstała Fabryka Kwasu Siarczanego w Gorlicach. W.H. Mac Garvey i J.Bergheim otrzymali koncesję na założenie Galicyjskiego Karpackiego Naftowego Towarzystwa Akcyjnego z siedzibą w Gliniku Mariampolskim, a ich warsztat zaczął funkcjonować jako samodzielna Fabryka Maszyn i Narzędzi Wiertniczych w Gliniku Mariampolskim. Dzielnica stała się jednoznacznie przemysłowa, a powstała tam zabudowa mieszkaniowa ma charakter osiedli robotniczych. Do największych funkcjonujących tutaj przedsiębiorstw należy Grupa Kapitałowa "Glinik" S.A.

### 4.2.2 Sfera społeczna

Obszar Glinik ma charakter przemysłowy, ale ze względu na transformację ustrojową, w dużej mierze poprzemysłowy, co przekłada się na kondycję jego mieszkańców na rynku pracy. Poniżej przedstawiono wskaźniki obrazujące sytuację w obszarze Glinik w porównaniu z wartościami dla całego miasta. Kolorem zaznaczono wartości wyższe wskaźnika w obszarze Glinik w porównaniu do wartości wskaźnika dla miasta Gorlice.

Tabela 15 Wskaźniki z zakresu bezrobocia dla obszaru Glinik i miasta Gorlice

Wskaźnik	Miasto Gorlice	Obszar Glinik
1 Liczba zarejestrowanych bezrobotnych na 100 mieszkańców	4,76	5,32

2	Średnia liczba długotrwale bezrobotnych na 100 mieszkańców	1,32	1,68
---	--	------	------

Źródło: opracowanie własne

Bezrobocie identyfikowane na obszarze Glinik znajduje swoje przyczyny w zmianach gospodarczych omawianego terenu. Część funkcjonujących tutaj zakładów pracy została zamknięta, a społeczność ze względu na zawodowo ukierunkowane wykształcenie nie posiada dostatecznej elastyczności w dostosowaniu się do nowych warunków na rynku pracy. Efektem tej sytuacji jest bezrobocie i często bezrobocie o charakterze długotrwałym, co wskazuje na konieczność wdrożenia działań rewitalizacyjnych. Konsekwencjami bezrobocia są problemy w funkcjonowaniu nie tylko osób bezrobotnych, ale także ich rodzin, co przejawia się problemami opiekuńczo-wychowawczymi, przemocą czy zanikiem autorytetu rodzicielskiego, może także prowadzić do rozpadu rodziny. Negatywne wzorce funkcjonowania społecznego mogą się utrzymywać i prowadzić do dziedziczenia statusu osoby bezrobotnej.

Długotrwałe pozostawanie bez pracy prowadzi do obniżenia statusu materialnego rodzin, wpływa frustrująco i demotywująco. Osoby bezrobotne, ze względu na sytuację materialną, stają się beneficjentami opieki społecznej. Z danych Miejskiego Ośrodka Pomocy Społecznej w Gorlicach wynika, że średnia liczba osób korzystających z zasiłków stałych na obszarze Glinik jest znacznie wyższa niż w mieście.

Tabela 16 Wskaźniki z zakresu pomocy społecznej dla obszaru Glinik i miasta Gorlice

	Wskaźnik	Miasto Gorlice	Obszar Glinik
1	Średnia liczba udzielonych świadczeń ogółem na 100 mieszkańców	332,27	172,94
2	Średnia kwota udzielonych świadczeń ogółem na 100 mieszkańców	8 693,59	3 584,86
3	Średnia liczba korzystających z zasiłków stałych na 100 mieszkańców	0,72	1,57

Źródło: opracowanie własne

Problemom związanym z koniecznością korzystania z pomocy społecznej towarzyszą trudności w funkcjonowaniu społecznym. Działania pomocowe Miejskiego Ośrodka Pomocy Społecznej w Gorlicach obejmują również wsparcie psychologiczne, prawne i doradcze, ze względu na różne problemy społeczne, w tym zjawisko przemocy w rodzinie. Charakterystyczne dla społeczności obszaru Glinik jest to, że sąsiadują tutaj osoby pracujące w lokalnych zakładach pracy i osoby bezrobotne, które w tych samych zakładach pracy straciły zatrudnienie. Implikuje to trudne społecznie sytuacje i generuje wiele niepożądanych zjawisk. Często ofiarami frustracji i obniżonego poczucia własnej wartości, ze względu na status bezrobotnego i połączony z tym niski poziom materialny, są członkowie rodzin, także dzieci.

Poziom odczuwanego bezpieczeństwa na określonym terenie jest również miernikiem jego kondycji społecznej, określanym za pomocą danych dotyczących liczby przestępstw i wykroczeń. Analiza zjawiska także ma znaczenie dla planowanych działań rewitalizacyjnych.

Dane uzyskane z Komendy Powiatowej Policji w Gorlicach wykazują przekroczenia wartości wskaźników w obszarze Glinik, związanych z odnotowanymi zgłoszeniami przestępstw i wykroczeń, w stosunku do tych samych danych przedstawionych dla całego miasta Gorlice. Biorąc pod uwagę niewielką liczbę mieszkańców obszaru Glinik, można stwierdzić, iż jest to sytuacja wskazująca na duże skupisko zachowań patologicznych.

Tabela 17 Wskaźniki z zakresu poziomu bezpieczeństwa dla obszaru Glinik i miasta Gorlice

Wskaźnik		Miasto Gorlice	Obszar Glinik
1	Udział liczby przestępstw na obszarze w liczbie przestępstw ogółem	100%	0,14%
2	Udział liczby wykroczeń na obszarze w liczbie wykroczeń ogółem	100%	0,08%

Źródło: opracowanie własne

Analiza danych z zakresu sfery społecznej, wskazuje, że mieszkańcy obszaru Glinik dotknięci są szerokim spektrum problemów i trudności (bieda, bezrobocie, trudności w relacjach społecznych i rodzinnych, brak wykształcenia, mała samoświadomość), które implikują złą kondycję społeczną terenu i wskazują na konieczność podjęcia działań rewitalizacyjnych, szczególnie nakierowanych na społeczność tego terenu.

#### 4.2.3 Sfera funkcjonalno-przestrzenna

Obszar Glinik można uznać za teren o funkcji mieszkaniowej i przemysłowej. Zabudowa mieszkaniowa to tradycyjne robotnicze osiedla z charakterystyczną dla tego typu jednostek infrastrukturą: punkty handlowe i usługowe, szkoły. Część terenów zajmują ogródki działkowe. Znaczna degradacja substancji mieszkaniowej robotniczych osiedli mieszkaniowych wynika z okresu budowy (lata 90-te XIX w., oraz do lat 80-tych XX w.) i stosowanych wówczas technologii oraz deficyt prac remontowych w wyniku braku środków finansowych.

Przestrzeń obszaru zdeterminowana jest przez obiekty przemysłowe i poprzemysłowe o zróżnicowanej estetyce zagospodarowania terenu, co powoduje, że wydaje się chaotyczna i wymagająca uporządkowania. Jest to szczególnie ważne z perspektywy warunków mieszkaniowych i jakości życia na tym terenie. Stosunkowo wysoka dostępność usług publicznych na tym terenie i średni dostęp do terenów zielonych może wpływać na jego atrakcyjność osiedleńczą, jednak zły stan zagospodarowania przestrzeni i niska estetyka, może być czynnikiem zniechęcającym. Kolejnym czynnikiem jest ograniczona atrakcyjność obszaru wynikająca z zaniku funkcji symbolicznych i integracyjnych – jest to szczególnie istotne z punktu widzenia przeobrażenia społecznego terenu zdegradowanego i społeczności, która go zamieszkuje.

Poniższa tabela zestawia wskaźniki z zakresu sfery funkcjonalno-przestrzennej obszaru, zgodnie z przyjętą dla czynników pozaspołecznych kategoryzacją (skala od 1 do 5).

Tabela 18 Wskaźniki z zakresu sfery funkcjonalno-przestrzennej dla obszaru Glinik i miasta Gorlice.

Wskaźnik		Miasto Gorlice	Obszar Glinik
1	Dostępność usług publicznych	3	4
2	Dostęp do terenów zielonych	4	3

Źródło: opracowanie własne

Kompleksowa rewitalizacja zdelimitowanego obszaru z punktu widzenia wzmocnienia jego atrakcyjności i rozwijania jego potencjałów ma charakter podstawowej potrzeby rozwojowej.

#### 4.2.4 Sfera gospodarcza

Wskaźniki z zakresu sfery gospodarczej sumarycznie lokują obszar Glinik na umiarkowanej pozycji. Teren tradycyjnie postrzegany jest jako dzielnica „fabryczna”, ale oprócz dużych zakładów jak FAMUR S.A, znajduje się tutaj sporo firm z branży produkcyjnej, handlowej i usługowej. Na obszarze tym w roku 2015 stosunek liczby nowopowstałych podmiotów gospodarczych, do tych, które zakończyły swoją działalność wynosił 8 do 2. Liczba podmiotów gospodarczych w przeliczeniu na 100 mieszkańców w 2015 r. wynosiła 5,8. Wartość tego wskaźnika determinowana jest liczbą ludności – 1 111 osób. Dlatego dla pełnego obrazu sytuacji należy uwzględnić wartość wskaźnika: Stosunek rejestrowanych podmiotów gospodarczych do wyrejestrowanych.

Poniższa tabela zestawia wskaźniki z zakresu sfery gospodarczej obszaru,

Tabela 19 Wskaźniki z zakresu sfery gospodarczej dla obszaru Glinik i miasta Gorlice

Wskaźnik		Miasto Gorlice	Obszar Glinik
1	Wskaźnik aktywności gospodarczej w przeliczeniu na 100 mieszkańców	2	2
2	Stosunek rejestrowanych podmiotów gospodarczych do wyrejestrowanych	3	4

Źródło: opracowanie własne

Uwarunkowania funkcjonalno-przestrzenne a także ugruntowane historycznie postrzeganie tego terenu wpływają korzystnie na jego klimat i potencjał gospodarczy.

#### 4.2.5 Sfera środowiskowa

Przemysłowy charakter obszaru Glinik determinuje jego sferę środowiskową. Duże skupienie zakładów produkcyjnych i handlowo-usługowych na niewielkim terenie oraz duże natężenie ruchu drogowego implikują wysoki poziom hałasu i złą jakość powietrza, dlatego wymagane są działania z zakresu ochrony powietrza. Na obszarze Glinik, przy ul. Bieckiej, zlokalizowana jest Miejska Oczyszczalnia Ścieków, która przejmuje ścieki komunalne z miasta Gorlice oraz gmin Gorlice i Sękowa.

Poniższa tabela zestawia wskaźniki z zakresu sfery środowiskowej zgodnie z przyjętą dla czynników pozaspołecznych kategoryzacją (skala od 1 do 5).

Tabela 20 Wskaźniki z zakresu sfery środowiskowej dla obszaru Glinik i miasta Gorlice

Wskaźnik		Miasto Gorlice	Obszar Glinik
1	Poziom hałasu	2.5	1
2	Jakość powietrza	2	1

Źródło: opracowanie własne

#### 4.2.6 Sfera techniczna

Uwarunkowania sfery technicznej mają również istotne znaczenie dla wizerunku obszaru szczególnie w kontekście jego potencjału gospodarczego.

Poniżej zestawione wskaźniki z zakresu sfery technicznej pokazują, że w obszarze Glinik kondycja techniczna obiektów jest gorsza w porównaniu z miastem Gorlice. Działania z zakresu termomodernizacji, które są tutaj konieczne do przeprowadzenia wpłyną nie tylko na kondycję techniczną obiektów, ale mają również wymiar środowiskowy. Wartość wskaźnika: Ilość wyrobów zawierających azbest w obiektach będących własnością osób fizycznych pokazuje niekorzystną sytuację w stosunku do kondycji miasta Gorlice w tym względzie. Tabela poniżej zestawia wskaźniki z zakresu sfery technicznej, zgodnie z przyjętą dla czynników pozaspółecznych kategoryzacją (skala od 1 do 5, w której mniejsza ilość punktów oznacza gorszą kondycję w danym zakresie).

Tabela 21 Wskaźniki z zakresu sfery technicznej dla obszaru Glinik i miasta Gorlice

Wskaźnik		Miasto Gorlice	Obszar Glinik
	Poziom degradacji technicznej	3	1
1	Potrzeby w zakresie termomodernizacji obiektów użyteczności publicznej	3	2
2	Ilość wyrobów zawierających azbest w obiektach będących własnością osób fizycznych	4	3

Źródło: opracowanie własne

#### 4.2.7 Potencjały obszaru Glinik

Obszar Glinik jako teren przewidziany do rewitalizacji posiada istotne potencjały z punktu widzenia rozwoju społeczno-gospodarczego obszaru i całego miasta. Przywrócenie funkcjonalności obszaru oraz nadanie terenowi nowych funkcji wiąże się z efektywnym wykorzystaniem istniejących potencjałów, które zostały zidentyfikowane na etapie szczegółowej diagnozy obszaru zdegradowanego. Z perspektywy wdrażania programu rewitalizacji warto wskazać kluczowe potencjały obszaru Glinik, które będą determinowały zakres i skuteczność działań rewitalizacyjnych.

Z punktu widzenia potencjału obszaru należy zwrócić uwagę na jego walory lokalizacyjne i komunikacyjne. Rewitalizacja obszaru umożliwi przywrócenie omawianemu terenowi pierwotnych funkcji reprezentacyjnych, symbolicznych oraz komunikacyjnych. Główny potencjał obszaru bezpośrednio łączy się z przywróceniem jakości terenu jako rzeczywistego centrum gospodarczego.

Wśród szeregu analizowanych czynników społecznych dostrzega się wysoki poziom natężenia zjawisk patologicznych. Niemniej należy podkreślić potencjał społeczny w postaci konsensusu interesariuszy



w zakresie dostrzeganej konieczności podjęcia działań rewitalizacyjnych. Zgodność co do wyboru obszaru Glinik sprzyja spójnemu przeprowadzaniu procesów rewitalizacyjnych.

W kontekście lokalizacji obszaru należy podkreślić relatywnie wysoką liczbę podmiotów gospodarczych, niewielką odległość od centralnej części miasta. Potencjał gospodarczy obszaru to jednocześnie silna strona obszaru, która będzie wpływała korzystnie na działania rewitalizacyjne.

## Spis grafik

<i>Grafika 1 Liczba zarejestrowanych bezrobotnych na 100 mieszkańców.....</i>	<i>7</i>
<i>Grafika 2 Długotrwałe bezrobotni na 100 mieszkańców .....</i>	<i>8</i>
<i>Grafika 3 Średnia liczba udzielonych świadczeń ogółem na 100 mieszkańców .....</i>	<i>10</i>
<i>Grafika 4 Średnia kwota udzielonych świadczeń ogółem na 100 mieszkańców .....</i>	<i>11</i>
<i>Grafika 5 Średnia liczba korzystających z zasiłków stałych na 100 mieszkańców.....</i>	<i>13</i>
<i>Grafika 6 Udział liczby przestępstw na obszarze w liczbie przestępstw ogółem .....</i>	<i>14</i>
<i>Grafika 7 Udział liczby wykroczeń na obszarze w liczbie wykroczeń ogółem.....</i>	<i>15</i>
<i>Grafika 8 Wskaźnik aktywności gospodarczej w przeliczeniu na 100 mieszkańców obszaru .....</i>	<i>20</i>
<i>Grafika 9 Stosunek rejestrowanych podmiotów gospodarczych do wyrejestrowanych .....</i>	<i>21</i>
<i>Grafika 10 Poziom hałasu w mieście Gorlice.....</i>	<i>22</i>
<i>Grafika 11 Jakość powietrza w mieście Gorlice.....</i>	<i>24</i>
<i>Grafika 12 Dostępność usług publicznych w mieście Gorlice .....</i>	<i>26</i>
<i>Grafika 13 Dostęp do przestrzeni zielonych w mieście Gorlice.....</i>	<i>27</i>
<i>Grafika 14 Poziom degradacji technicznej w mieście Gorlice.....</i>	<i>28</i>
<i>Grafika 15 Potrzeby w zakresie termomodernizacji obiektów użyteczności publicznej .....</i>	<i>29</i>
<i>Grafika 16 Ilość wyrobów zawierających azbest w obiektach będących własnością osób fizycznych .....</i>	<i>31</i>
<i>Grafika 17 Obszary rewitalizacji w mieście Gorlice .....</i>	<i>35</i>

## Spis tabel

<i>Tabela 1 Kryteria delimitacji obszarów zdegradowanych – czynniki społeczne.....</i>	<i>5</i>
<i>Tabela 2 Obszary występowania negatywnych zjawisk społecznych w mieście Gorlice .....</i>	<i>16</i>
<i>Tabela 3 Jednostki statystyczne w mieście Gorlice .....</i>	<i>18</i>
<i>Tabela 4 Analiza porównawcza wskaźników .....</i>	<i>33</i>
<i>Tabela 5 Wskaźniki obligatoryjne dla obszarów rewitalizacji w mieście Gorlice .....</i>	<i>34</i>
<i>Tabela 6 Wskaźniki obligatoryjne dla obszaru Centrum .....</i>	<i>36</i>
<i>Tabela 7 Wskaźniki z zakresu bezrobocia dla obszaru Centrum i miasta Gorlice .....</i>	<i>37</i>
<i>Tabela 8 Wskaźniki z zakresu pomocy społecznej dla obszaru Centrum i miasta Gorlice .....</i>	<i>38</i>
<i>Tabela 9 Wskaźniki z zakresu poziomu bezpieczeństwa dla obszaru Centrum i miasta Gorlice .....</i>	<i>38</i>
<i>Tabela 10 Wskaźniki z zakresu sfery funkcjonalno-przestrzennej dla obszaru Centrum i miasta Gorlice .....</i>	<i>40</i>
<i>Tabela 11 Wskaźniki z zakresu sfery gospodarczej dla obszaru Centrum i miasta Gorlice .....</i>	<i>41</i>
<i>Tabela 12 Wskaźniki z zakresu sfery środowiskowej dla obszaru Centrum i miasta Gorlice.....</i>	<i>41</i>
<i>Tabela 13 Wskaźniki z zakresu sfery technicznej dla obszaru Centrum i miasta Gorlice .....</i>	<i>42</i>

<i>Tabela 14 Wskaźniki obligatoryjne obszaru Glinik.....</i>	<i>44</i>
<i>Tabela 15 Wskaźniki z zakresu bezrobocia dla obszaru Glinik i miasta Gorlice .....</i>	<i>44</i>
<i>Tabela 16 Wskaźniki z zakresu pomocy społecznej dla obszaru Glinik i miasta Gorlice.....</i>	<i>45</i>
<i>Tabela 17 Wskaźniki z zakresu poziomu bezpieczeństwa dla obszaru Glinik i miasta Gorlice.....</i>	<i>46</i>
<i>Tabela 18 Wskaźniki z zakresu sfery funkcjonalno-przestrzennej dla obszaru Glinik i miasta Gorlice.....</i>	<i>47</i>
<i>Tabela 19 Wskaźniki z zakresu sfery gospodarczej dla obszaru Glinik i miasta Gorlice.....</i>	<i>47</i>
<i>Tabela 20 Wskaźniki z zakresu sfery środowiskowej dla obszaru Glinik i miasta Gorlice .....</i>	<i>48</i>
<i>Tabela 21 Wskaźniki z zakresu sfery technicznej dla obszaru Glinik i miasta Gorlice .....</i>	<i>48</i>